

[www.stat.ee/publication-download-pdf?publication\\_id=25640](http://www.stat.ee/publication-download-pdf?publication_id=25640) (27.06.13)

Vainu, V.; Järviste, L.; Biin, H. (2010). Soolise võrdõigusslikkuse monitooring 2009. Uuringuraport. *Sotsiaalministeeriumi toimetised*, 1. Sotsiaalministeerium, Tallinn.

West, C.; Zimmerman, D. H. (1987). Doing Gender. *Gender and Society*, 1, 125–151.

White, L. K.; Brinkerhoff, D. B. (1981). Children's Work in the Family: Its Significance and Meaning. *Journal of Marriage and Family*, 43, 789–798.

# Eesti naiste eneseväljenduslikes tööväärtustes aastatel 1983–2004 muutusi prognoosivad tegurid

*Andu Rämmer*

## Sissejuhatus

Sotsiaalteadlased on läbi aegade ilmutanud huvi inimekäitumist suunavate tegurite vastu. Inimtegevuse mõistmiseks ja seletamiseks on võetud appi hoiakud ja väärtused. Näiteks igapäevaelus juhindume otsuste tegemisel sotsiaalset tegevust reguleerivatest väärtushinnangutest, mis on kesksel kohal meie personaalses identiteedis (Boudon 2001). Väärtuste erinevuste ja muutuste teooriad on endiselt kujunenud järjuga (Roe ja Ester 1999). Tsirogianni ja Gaskell (2011) defineerivad oma empiiriliste uuringute ülevaates sotsiaalseid väärtusi ihaldatud eesmärkide representatsioonidena. Nad leiavad, et väärtused on oma olemuselt sotsiaalsed representatsioonid. Väärtuste muutumist avab sotsiaalsete representatsioonide teooria (Rämmer 1997; Wagner, Hayes ja Palacios 2011; Bergman 1998), mis kirjeldab konsensuslike arusaamade kujunemist inimestevahelise kommunikatsiooni tagajärjel.

Väärtuste definitsiooni suhtes on uurijad metodoloogiliste erinevuste tõttu sageli eriarvamusel. Erinevates maades väärtusi uurinud Smith ja Schwartz (1997) loevad väärtusteks suhteliselt püsivaid tunnetega seotud arusaamu ja uskumusi, mis osutavad peamistele elu eesmärkidele ning nende eesmärkide saavutamiseks õigeks peetavatele viisidele. Tsirogianni ja Gaskell (2011) rõhutavad, et ka erinevate objektide, entiteetide ja olukordade suhtes valikuid tegema suunavad hoiakud võivad mõjutada eelistusi ja väljendada väärtusi, kuid erinevalt väärtustest ei ole nad ise olulisemate käitumisviiside ja püstitatud eesmärkide hindamise mõõdupuudeks. Väärtuste tähtsus ja erinevus hoiakutest tuleneb sellest, et nad mitte ainult ei väljenda hoiakuid, eelistusi ja eesmärke, vaid annavad samuti ka juhtnööre sellest, mille poole tuleks püüelda. Väärtused on ühelt poolt normatiivsed, kuid teisalt ka ühiskondlikult legitimeeritud, kuna paljud inimesed jagavad neid. Tööväärtustena võib käsitada nii töö eest saadavaid hüvesid kui ka mitmesuguseid sotsiaalselt ihaldatud töökäitumise viise. Tööväärtused on seega olulisteks tööse suhtumise indikaatoriteks. Roe ja Ester (1999) rõhutavad, et tööväärtused ei suuna inimesi mitte ainult töösihtuatsioonides, vaid nad on keskse tähtsusega ka elukutse valikul ja tööga rahulolus.

Tavaliselt kasutatakse tööväärtuste liigituseks Rosenbergi (1957) loodud tööorientatsioonide kolmeosalist struktuuri (Mortimer ja Lorence 1995; Ester, Braun ja Vinken 2006). Esimese rühma moodustavad töö kaudu saavutatavad hüved, nagu turvatunne ja sissetulekud, karjäärivõimalused ja positsioon. Neid väärtusi nimetatakse instrumentaalseteks ehk vahendväärtusteks. Teisena tuuakse välja eneseteostusvõimalused – huvitav töö, enesearendamine, loovus. Neid tööväärtusi nimetatakse eneseväljenduslikeks ehk ekspressiivseteks. Kolmandasse rühma kuuluvad sotsiaalsed tööväärtused kätkevad endas ühistel huvidel baseeruvaid ja inimestevaheliste suhetega seotud hüvesid, mis

peegeldavad suhete tähtsustamist töö, soovi toetada ühiskonda või aidata teisi inimesi. Kolmeosaline tööväärtustestruktuur on ilmnenu ka erinevates Eestis korraldatud tööväärtuste uuringutes (Titma ja Helemäe 1996; Saarniit 1997).

Käesolevas artiklis uuritakse, millised tegurid on mõjutanud Eesti naiste eneseväljenduslike väärtuste teisenemist ajavahemikul 1983–2004. Artiklis võrreldakse eneseväljenduslike väärtushinnangute muutusi 1980. aastate lõpul keskhariduse omandanud naiste eluteel. Täpsemalt analüüsitakse seda, mille poolest erinevad naised, kelle hinnangud eneseväljenduslike tööväärtuste kohta muutusid, sookaaslastest, kellel need jäid stabiilseks. Erilist huvi pakub eneseväljenduslike väärtuste tähtsuse tõus. Väärtuste kujunemist mõjutavate tegurite väljaselgitamine võimaldab heita pilku ühiskonnas toimuvatele muutustele. Analüüsid baseeruvad longituuduuringu “Ühe põlvkonna elutee” (uuringust on lähemalt kirjutanud nt. Kenkmann 1998; Titma 1999; 2002) käigus samadelt indiviididelt elu jooksul kogutud andmetel, mis võimaldab jälgida väärtuste muutuste kujunemist indiviiditasandil.

## Väärtuste muutusi põhjustavad tegurid

Esmalt vaatame, milliste tegurite mõjul väärtused kujunevad. Esimese suure võrdleva rahvusvahelise tööväärtuste uuringu korraldaja Hofstede (2001) järgi kujunevad väärtused välja noores eas eelkõige perekonna ja kooli mõjul ning muutuvad vähesemal määral hilisemate elusündmuste tagajärjel. Ka Schuman ja Scott (1998) rõhutavad sotsialiseerumise tähtsust väärtuste kujunemisel. Nende sõnul on tänapäeva ühiskondade erinevaid põlvkondi kujundanud eelkõige need sündmused, mis on leidnud aset nende nooruseas. Raskused väärtuste analüüsimisel on seotud keskkonna ja indiviidi mõju eristamisega.

Väärtuste muutumist uurinud Rezsahazy (2001) nõustub Schumani ja Scottiga, märkides, et väärtused kujunevad välja noores eas sotsialiseerumise käigus ning jäävad edasises elukäigus suhteliselt püsivateks. Samades sotsiaalsetes tingimustes või samal ajal sündinutel (neil, kes kuuluvad samasse põlvkonda) on sarnaste sotsialiseerumiskogemuste tõttu suur tõenäosus samasuguste väärtuseelistuste väljakujunemiseks. Seni, kuni need väärtused osutuvad edasisel eluteel edukateks suunanäitajateks, pole põhjust neid muuta.

Ka van Ginneken (2004) toob oma analüüsis välja, et sotsiaalsete eelistuste formeerumisel on keskkonnategurid otsustava tähendusega. Rezsahazy (2001) leiab, et nihked väärtuseelistustes on põhjustatud muutustest sotsiaalses keskkonnas. Nihked võivad toimuda pikema aja vältel järkjärgulise kohanemisenä, kuid mõnikord võib ootamatute sündmuste (näiteks õnnetusejuhtumid) tagajärjel leida aset ka kiireid dramaatilisi muutusi. Muutunud sotsiaalsetes tingimustes distantseerutakse vanadest väärtustest ja pöörduakse selliste poole, mis aitavad uute probleemidega paremini toime tulla. Võib öelda, et domineerivaid väärtusi üle vaatama paneb informatsiooni levik ja uute teadmiste omandamine.

## Muutused eestlaste tööväärtustes

1960. aastate keskpaigas Eestis alguse saanud tööväärtuste uuringutes kirjeldati eelkõige nende struktuuri (Saarniit 1997) ja hierarhiaid ning nende muutust ajas (Saarniit 2000), aga toodi ka välja väärtusorientatsioon kujundavaid tegureid (Titma ja Rämmer 2001; Rämmer ja Titma 2002). Esimestes uuringutes pöörati tähelepanu eelkõige noorte väärtushinnangutele, kuna need annavad aimu edasistest mentaliteedimuutustest ühiskonnas. Varasematest empiirilistest uuringutest põhjaliku ülevaate teinud Saarniit (2000) toob esile, et

1960. ja 1970. aastate noorte väärtustehierarhia oli suhteliselt püsiv. Titma (2002) korraldatud longituuduuringu kaudu võitjate põlvkonnana tuntuks saanud 1983. aastal keskkooli lõpetanute väärtushinnangutes ilmnisid aga esimesed märgid kindlasuunalistest muutustest, mis tulid esile nende eluteel järgnevatel kümnenditel. Need olid küll märksa aeglasemad kui nõukogudejärgsel ajal koolilõpetajate väärtushinnangutes aset leidnud samasuunalised muutused. Eriti suured põlvkondadevahelised erinevused ilmnisid sotsiaalse positsiooniga seotud väärtuste puhul ning venekeelsete noorte hinnangutes. Kuni 1980. alguseni hindasid noored kõige kõrgemalt eneseväljenduslikke väärtusi, neile järgnesid altruistlikud väärtused, kolmandal kohal olid ainelised väärtused ning kõige madalamalt hinnati sotsiaalse positsiooniga seotud väärtusi. 1980. aastate alguses alanud noorte väärtusteadvuse mõõdukas pragmatiseerumine hoogustus 1990. aastatel (Saarniit 2000). 1992. aasta koolilõpetajad hindasid eneseväljenduslikke ja altruistlikke väärtusi juba märksa madalamalt ning nende jaoks olid palju olulisemad sotsiaalse positsiooni ning ainelise heaoluga seotud väärtused. Väärtusteadvuse individuaalsetliku pragmatiseerumise protsessi selgitabki Saarniit väärtushierarhias toimunud muutuste kaudu. Individualistlikkusele annavad tema sõnul sisu kaks olulist aspekti. Ühelt poolt väheneb nooremate põlvkondade orienteeritus ühiskondlikule altruismile, teisalt tõusis isikliku ainelise heaolu ja karjääri tähtsus. Pragmatiseerumiseks nimetab Saarniit (2000) aineliste väärtuste tähtsuse tõusu ja eneseväljenduslike väärtuste tähtsuse vähenemist.

Ka hilisemad uuringud on kinnitanud, et eestimaalaste hoiakutes prevaleerivad materiaalsed väärtused (Rämmer 2008a). Eesti inimeste väärtusmuutused pole siiski unikaalsed. Ingleharti (2006) järgi on nihe postmateriaalsetelt väärtustelt materiaalsete suunas omane kõigile endistele sotsialismimaadele, mille elanikud pidid 1990. aastate esimesel poolel

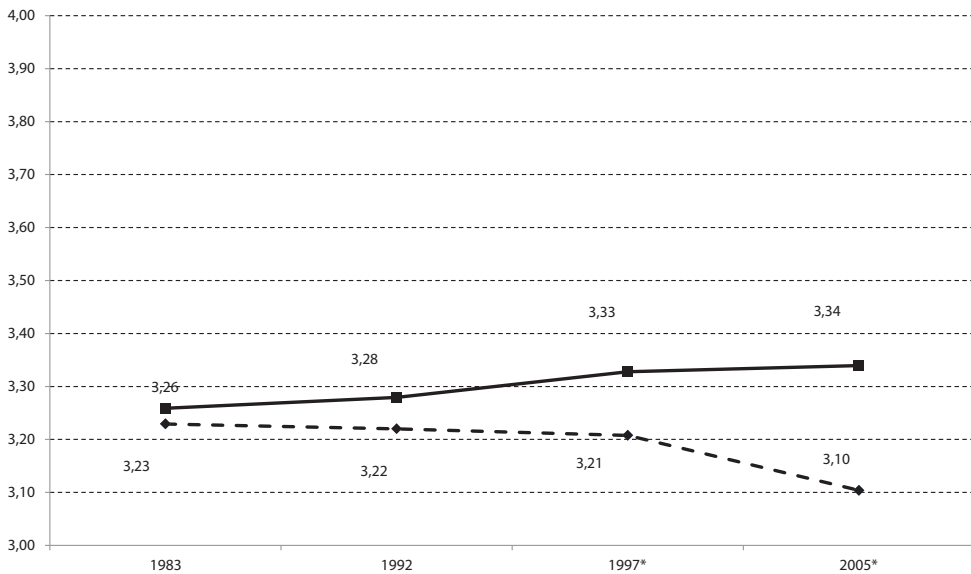
üle elama neile varem turvatunnet pakkunud institutsioonide kokkukukkumise. Ka Raudsepp ja Rämmer (2012) märgivad, et eestlastel domineerib pragmaatiline ja materialistlik maailmapilt, mille kujunemise põhjusi tuleks otsida inimeste minevikukogemustest.

## Eesti naiste tööväärtuste eripärad

Euroopa Komisjoni statistikaameti<sup>1</sup> andmetel on Eestis sooline palgalõhe Euroopa suurim, küündides 2013. aastal juba 27 protsendini. Teisalt on OECD (2013) andmetel arenenud maa-dest Eestis kõige suuremad soolised erinevused kõrghariduses. 27 protsenti meestest ja 44 protsenti naistest omab kõrgharidust, erinevus on 17 protsenti. Samas takistavad nt. naisteadlaste karjääri domineeriv patriarhaalne mõtteviis ja jäigad soorollid (Laas, Lamesoo ja Talves 2008).

Allpool püüame välja selgitada, millised tegurid võiksid kujundada naiste orienteeritust

nii enesetäiendamisele kui ka omandatud võimete ja oskuste kasutamisele töö juures. Esmalt vaatame, millised on olulisemad eestlaste tööväärtuste soolised eripärad ja kuidas need on aja jooksul muutunud. Erilist tähelepanu pöörame naiste tööväärtustele. Eestis korraldatud väärtusuuringud (Rämmer ja Titma 2002) näitavad, et üheks olulisemaks tööorientatsioonide kujunemist prognoosivaks tunnuseks on sugu. Rämmeri (2005; 2009) sõnul ei näita vähesed nõukogude ajal tehtud uuringud soolisi erinevusi eneseväljenduslikes väärtustes. Esimesed soolised erinevused on leitud (Rämmer 2005, 2006) 1980. aastate alguses 1990. aastate lõpus keskkooli omandajate tööväärtuste võrdluses, kui ilmnisid tähelepanuväärsed nihked eneseväljenduslikes väärtustes. Neid nihkeid võib lugeda põlvkondlikeks. Nimelt ilmnis, et 1990. aastate koolitüdrukud hindasid poistest enam nii pideva enesetäiendamise kui ka oma võimete kasutamise võimalust tööl. 1980. aastate alguse koolilõpetajate puhul selliseid soolisi eri-

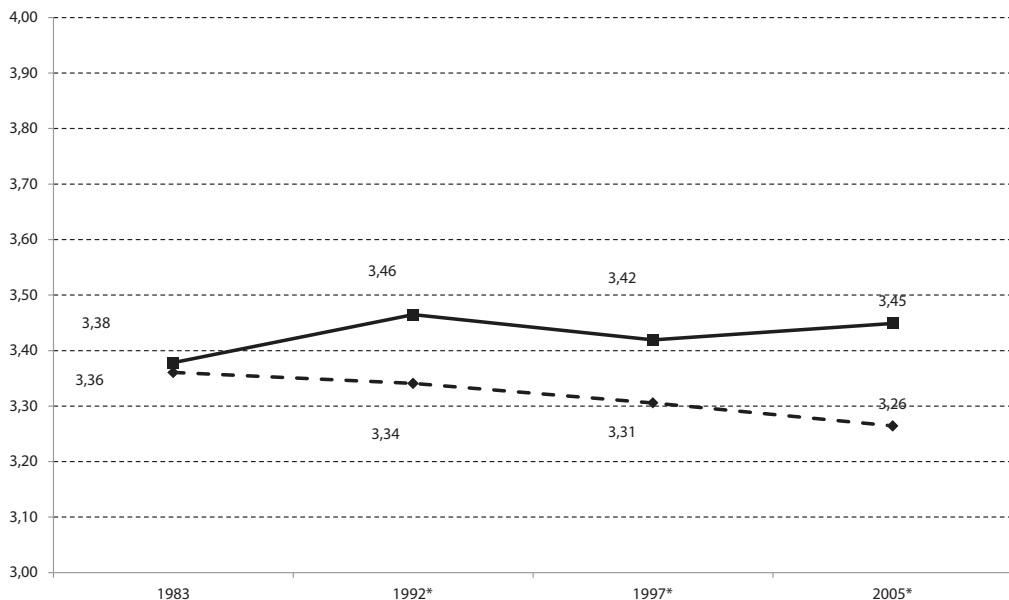


**Joonis 1.** Meeste ja naiste hinnangud väitele, et töö peaks andma võimaluse tegelda pideva enesetäiendamisega (1983 keskkooli lõpetanute eluteeuringu hinnangute keskmised skaalal 1 – tähtsusetu ... 4 – väga tähtis), \* p<.01.

nevu ei ilmnunud. Ka möödunud kümnendi Tallinna noorte väärtustes tulid esile analoogsed soolised erinevused (Rämmer 2009), mida nõukogude ajal ei täheldatud. Ligi nelja aastakümne jooksul teisenenud soolistest väärtuseelistustest kõige ülevaatlikuma pildi annab Rämmeri (2011) analüüs, kus ta käsitleb muutusi 1966. aastal keskkooli lõpetanud ja 1983. aastal keskhariduse omandanud võitjate põlvkonnaks kutsutava hariduskohordi tööväärtustes. Kuigi nn. võitjate põlvkonnal ei ilmnunud kooli lõpetamise ajal ülalmainitud eneseväljenduslike väärtuste hindamises veel soolisi erinevusi, olid ka nende hinnangutes kolmekümnendateks eluaastateks välja kujunenud samalaadsed soolised erinevused, mis tulid esile nõukogudejärgsel ajal keskhariduse omandanud noorte puhul. See annab alust oletada, et tegemist on siirdeühiskonnale iseloomuliku suundumusega. Sarnaselt neile tööväärtuste uuringutele leidis Heinla (2004) eestlaste eluväärtuste ülevaates,

et nõukogudejärgsel ajal hindasid naised vaimset enesetäiendamist meestest kõrgemalt. Sellal kui kõrghariduse omandanud vastajate puhul statistiliselt olulisi erinevusi ei avaldunud, ilmnedid eriti suured erinevused keskharidusega inimeste puhul. Nendes analüüsidis jäi lahtiseks küsimus, milliste tegurite mõjul taoline erinevates uuringutes ilmnunud nihe eneseväljenduslikes väärtustes aset leidis. Käesolev artikkel püüabki sellele küsimusele vastust leida.

Esmalt vaatame, millised soolised erinevused ilmnevad Rämmeri (Rämmer 2005; 2009) välja toodud eneseväljenduslike tööväärtuste muutustes võitjate põlvkonna eluteel 18. kuni 39. eluaastani. Joonisel 1 näeme, et erinevused pideva enesetäiendamise võimaluse tähtsustamises hakkasid suurenema nõukogudejärgsel ajal ning alates 1997. aastast on need ka statistiliselt olulised<sup>2</sup>. Hinnangutes võimaluse kohta kasutada tööl oma võimeid ilmnedid statistiliselt olulised erinevused juba siirdeaja alguses 1992. aastal (joonis



**Joonis 2.** Meeste ja naiste hinnangud väitele, et töö peaks andma võimaluse kasutada oma võimeid (1983 keskkooli lõpetanute eluteeuuringu hinnangute keskmised skaalal 1 – tähtsusetu ... 4 – väga tähtis), \* p<.01.

2). Need tulemused on saadud longituuduuringus, mis võimaldas jälgida samade inimeste eneseväljenduslike väärtuste muutust ajas. Näeme, et soolised erinevused on tekkinud seetõttu, et mehed on hakanud neid väärtusi vähem ja naised rohkem tähtsustama. Kuna sellised soolised erinevused on nõukogusejärgsel ajal ilmnenuid ka mitmetes koolinoorte tööväärtuste uuringutes (Rämmer 2005; 2009), siis võib arvata, et taolisi muutusi töö tähenduses on põhjustanud majandussüsteemi teisenemine ehk üleminek riigisotsialismilt turumajandusele.

Järgnevalt vaatame, millised tegurid võiksid prognoosida erinevusi naiste väärtushinnangutes. Sageli on tööväärtuste puhul lähtutud Kluckhohni ja Strondtbecki (1961) seletusest, mille järgi näidatakse erinevates inimtegevuse valdkondades olulisemateks peetavate asjade vastu üles rohkem huvi ning nendega tegelemisele pühendatakse rohkem aega. Sotsiaalsete väärtuste uuringumetodoloogiad võrrelnud Tsirogianni ja Gaskell (2011) sõnul kujutasid väärtused Kluckhohni ja Strondtbecki jaoks endast representatsioone inimtegevust suunavatest konsensuslikest eesmärkidest, mille poole püüeldakse.

Oluliseks naiste elu diferentseerijaks on laste olemasolu, mis seab piirid ka nende osalusele tööturul (Mostimer ja Lorence 1995; Beck 2005). Erinevalt meestest tuleb naistel arvestada koduste tööde ning eriti lastega ning see avaldab mõju ka nende suhtele tööturuga (Mostimer ja Lorence 1995). Kuigi mehed osalevad laste üleskasvatamises, on suurem vastutus järeltulijate heaolu eest ikkagi naiste kanda (Uriko 2012). Seega saame eeldada, et laste olemasolu võib mõjutada ka tööväärtuste kujunemist, nt. kallutada naisi pidama võimalust tööl oma võimeid kasutada vähem tähtsaks. Ka Eestis korraldatud uuringud (Rämmer 2008b) näitavad, et naised peavad meestest tähtsamaks, et neil oleks nii töö kui ka pere. Becki (2005) väitel on tööstusriikides oluliseks väärtushinnangute muutuste taustaks naiste tööturule siirdumine.

## Andmed ja meetod

Käesolevas analüüsis kasutatakse 1983. aastal keskkooli lõpetanud võitjate põlvkonna longituuduuringu (vt. Titma 1999; 2002) käigus kogutud andmeid. Saar (2012) suhtub sellest põlvkonnast kui võitjatest rääkimisse siiski ettevaatlikult, märkides, et siirdeaja edukaks stardi-positiooniks oli vaja ka õigel ajal õiges kohas olla ning võitjate kõrval olid ka kaotajad. Tema sõnul said 1990. aastate alguse uusi avanevaid võimalusi kõige paremini kasutada kõrgharidusega mehed, sest sõjaväeteenistuse läbimise tõttu polnud nende elu veel paigas ja neil oli kergem minna uue olukorraga kaasa ja pöörata see enese kasuks. Longituudse iseloomuga eluteeuuringud võimaldavad analüüsida muutusi indiviiditasandil, uurida muutusi mõjutavaid tegureid pikema aja jooksul ning tuua välja neid kujundavaid tegureid (Lynn 2009).

Esimese, keskariduse omandamise ajal 1983. aastal korraldatud küsitluse ajal oli enamik vastajaid 18-aastased. 2004. aasta lõpul ja 2005. aasta alguses, kui toimus viimane andmete kogumine, olid uuringus osalejad valdavalt 39-aastased. Lisaks koguti samadelt respondentidelt andmeid ka 1992. ja 1997. aastal (kui nad olid enamasti 27- ja 32-aastased). Seetõttu on võimalik analüüsi kaasata pikemaajalisi siirdeaja mõjusid. Võitjate põlvkonna sotsiaalset mobiilsust uurinud Roots (2008) jagab artiklis analüüsitava siirdeaja kaheks ajavahemikuks: 1992–1997 ja 1997–2004. Esimest iseloomustab lahtirebimine nõukogude majandusruumist, millega kaasnes järsk langus tööhõives, ja teist suurenenud tööjõuvajadus ning Eesti majanduse rahvusvahelistumine. Helve (2013) märgib, et muutused töö iseloomus muudavad hoiakuid, väärtusi ja töössesuhtumist. Hansson (2001) leidis töötavate naiste probleeme analüüsides, et vaatamata majanduskasvu tingimustes suurenenud tööjõuvajadusele, langes naiste tööhõive Eestis ka veel 1990. aastate keskpaigas.

Tema sõnul on siirdeaja esimesele poolele iseloomulik ka vastureaktsioon nõukogude ajal propageeritud töökangelasest naise kujule. Meedias hakati propageerima naise kui koduhoidja kuvandit. Selline ideaal hüljati siirdeaja teisel poolel, mil valitsevaks sai edukuse, karjääri, materiaalse heaolu ja füüsilise täiuslikkuse ülistamine.

Viimases, 2004. aasta lõpus ja 2005. aasta alguses korraldatud andmete kogumise voorus osales 1401 vastajat ja ühisandmestikust jäeti välja need varasemates andmekogumisetappides osalenud respondendid, kellega uurijatel ei õnnestunud enam ühendust saada. 768 ehk 55 protsenti kõigis andmekogumisetappides küsitletutest olid naised. 696 neist ehk 90 protsenti täitsid eestikeelse ankeedi ning ülejäänud 10 protsenti ehk 73 respondenti eelistasid venekeelset. Venekeelsete vastajate vähene esindatus on suuresti tingitud hea haridusega venelaste Eestist lahkumisest (vt. Titma 1999). 64 protsenti vastajatest piirdusid keskharidusega ja 36 protsenti olid omandanud kõrgema hariduse. Seetõttu pidasime edasistes analüüsitulemuste tõlgendustes silmas, et kuna tegemist on Titma (2002) sõnul vaadeldava vanuserühma keskmisest paremini haritud osaga, kuhu kuulub vähem ühiskonnas madalamat staatust omavaid inimesi, siis ei saa nende hinnanguid tervele ühiskonnale laiendada.

Kõigis andmekogumisetappides täitsid uuringus osalenud oma elusündmuste kirjeldamise kõrval ka Rosenbergi (1957) eesti keelde kohandatud töövaliku kriteeriumite tähtsust hindava tööväärtuste küsimustiku, kus vastajal paluti hinnata 16 erineva tööle esitatava nõude tähtsust enda jaoks. Hinnangud töövaliku kriteeriumite kohta fikseeriti järgmiste valikute järgi: 1 – tähtsusetu; 2 – mitte eriti tähtis; 3 – üsna tähtis; 4 – väga tähtis. Ihaldatud eesmärkide alusel saab tööväärtused jaotada kolme gruppi, mis kätkevad töö kaudu saavutatavaid instrumentaalseid, sotsiaalseid ja tööprotsessis realiseeruvaid enese-

väljenduslikke aspekte (Mortimer ja Lorence 1995; Ester, Braun ja Vinken 2006). Selles artiklis lähemalt uuritud hinnangud pideva enesetäiendamise ja oma võimete kasutamise võimaluste tähtsuse kohta väljendavad eneseväljenduslikke tööväärtusi.

Seadsime eesmärgiks selgitada välja tegurid, mis prognoosivad joonistel 1 ja 2 kujutatud nihkeid naiste tööväärtustes. Selleks moodustasime esimesel ja viimasel andmekogumisetapil fikseeritud väärtushinnangute näitajatest uued tunnused. Nii pideva enesetäiendamise võimaluse kui ka oma võimete kasutamise kohta antud hinnangute alusel arvutati välja aja jooksul indiviiditasandil toimunud muutused mõlemas väärtushinnangus. Mõlemas uues tunnuses moodustati kokku kolm kategooriat: esimesse rühma kuulusid need vastajad, kelle hinnangud tõusid, teise need, kelle hinnangud langesid, ja kolmandasse need, kelle hinnangud aja jooksul ei muutunud. Sel moel saadud tunnused on käesolevas töös sõltuvateks muutujateks. Analüüsides püüamegi välja selgitada neis hinnangutes muutusi põhjustada võivaid tegureid.

Longitudandmete puhul on sageli kasutatavaks analüüsimeetodiks multinoomne regressioon (Titma 2002). Ka meie kasutame väärtushinnangutes muutust prognoosivate tegurite väljaselgitamiseks multinoomset logistilist regressiooni, sest see võimaldab kontrollida erinevate sõltumatute muutujate kahesuunalist mõju sõltuva muutuja variatiivsusele ehk siis püüame välja selgitada, millised tegurid prognoosivad tõenäosust kas väärtushinnangute tõusuks või languseks hinnangute stabiilsuse taustal. Sõltumatute tunnuste valikut piiras kogutud andmete iseloom. Liigitasime regressioonanalüüsis kasutatud sõltumatud muutujad nelja rühma.

### **1. Respondendi arengukeskkonda kirjeldavad tunnused**

Varasematest Eestis korraldatud longituumduuringutest saadud kogemuste (Kenkmann



1998; Titma 2002) põhjal on osutunud rahvust hästi diferentseerivaks tunnuseks ankeedi keel. Kuna väärtuseelistuste kujunemisel on oluliseks keelekeskkonnast determineeritud informatsioon, siis mõjutab see väärtuseelistusi. Eestlased täitsid küsitluses eestikeelse ankeedi ja venekeelse vastajad venekeelse küsimustiku.

Põhikooli lõpetamise koht kodeeriti regressioonanalüüsi tarbeks ümber kolme gruppi sellisel, et taustagrupperi kuuluvad keskmise suurusega, 10 000 kuni 100 000 elanikuga linnades 8. klassi lõpetanud. Edasises analüüsis vaadeldakse, kas nendega võrreldes võiks põhihariduse omandamine ühelt poolt Tallinnas, aga teisalt väikelinnades, alevites ja küladel mõjutada väärtushinnangute muutumist kolmekümnendate eluaastate lõpul. 8-klassilise põhikooli lõpetamise järel tuli kõigil vastajatel langetada otsus edasise haridustee kohta: kas jätkata seda keskkoolis või otsustada kutse- või keskerihariduse kasuks. Väiksemate kohtade põhikoolilõpetajad siirdusid õpingute jätkamiseks ka suurematesse linnadesse, kus avanesid paremad võimalused kõrgematasemelise keskerihariduse omandamiseks. Uutes kohtades tuli ka leida uued sõbrad ja kohaneda seal esitatavate nõudmistega. Saare (2012) sõnul olid suuremate kohtade koolides, kuhu õpingute jätkamiseks tuldi, jõuavahekorrad ja suhtlusringid välja kujunenud ning uutesse tulijatesse suhtuti tõrksalt.

Laste olemasolu alusel jagati uuringus osalenud kahte gruppi, kus esimesse kuulusid lastetud naised ning teise need, kellel oli lapsi. Sellesse võrdlusgruppi kuuluvatel naistel oli maksimaalselt kuni seitse last.

## **2. Haridustega seotud näitajad**

Õppeedukus keskkoolis kodeeriti kolmeks kategooriaks, kus kontrollgruppi liigitusid need, kelle keskmine hinne jäi vahemikku 4,01 kuni 4,50. Nendega võrreldakse nii madalama (alla 4,00) kui ka kõrgema (4,51 kuni 5,00) keskmise hindegaga respondente.

Keskeriharidust andnud koolid kodeeriti dihhotoomseks tunnuseks, kus esimesse rühma koondati nii kutse- ja keskeriharidust andvate õppeasutuste kui ka üldharidusliku keskkooli tavaklassi lõpetanud. Võrdlusgrupiks olid üldharidusliku keskkooli süvaõppega klassi lõpetanud. Strenze (2008) sõnul nimetatakse tänapäeval Eesti avalikkuses taolisi koole eliitkoolideks.

39. eluaastaks omandatud hariduse järgi kodeeriti vastajad kaheks. Esimesse rühma kuulusid kutse-, üldkesk- ja keskerihariduse või lõpetamata kõrgharidusega respondendid. Võrdlusrühmaks olid kõrgharidusega uuringus osalenud. Varasemates töödes (Helemäe jt. 2000; Saar 2012) on toodud välja, et kõrgkooli edasi õppima läksid põhiliselt keskkooli lõpetanud. Saare (2012) sõnul ei mõelnud enamik noortest kõrgkooli astudes omandatavast haridusest tõusta võivale tulule. Samas tõusis hariduse väärtus nõukogudejärgse aja tööjõuturul oluliselt ning seda on hakatud käsutama inimkapitalina.

## **3. Tööteed kirjeldavad tunnused**

1992. kuni 1997. aastani, kui uuringus osalenud olid enamjaolt 26- kuni 32-aastased, jagati nad väljaspool ametlikku haridussüsteemi korraldatud täiendusõppe kursustel osalemise järgi kahte rühma. Esimesse gruppi kuulusid respondendid, kes neil koolitustel ei osalenud. Võrdlusgruppi kuulunud vastajad olid osalenud maksimaalselt kuni kahekümnel koolitustel. Enamasti oli tegemist erialaste kursustega ja võõrkeeleõppega. Analoogselt kodeeriti ka kursustel osalemine siirdeaja teisel poolel 1997. kuni 2004. aastani, kui respondendid olid valdavalt 32- kuni 39-aastased. Ka sel ajavahemikul oli peamiselt tegu erialase enesetäiendamise, kuid märkimisväärselt oli ka võõrkeele- ja arvutiõpet.

Kuna viimase andmekogumise ajal 2004. aasta lõpul töötas enamik uuringus osalenud naistest hariduse, kultuuri, spordi ja tervis-



hoiuga seotud valdkondades, siis kasutatakse seda ametirühma baaskategooriana. Saare (2012) sõnul andis töötamine koolis kindlust ja turvatunnet töö säilimise suhtes. See võib olla ka üheks selgituseks, miks naised eelistasid töötada haridusvallas. Ülejäänud tegevusalade järgi moodustati kolm rühma. Tööstuse valdkonnas tegutsejate gruppi koondati nii põllumajanduses, aianduses, metsanduses ja kalanduses kui ka tööstuses ja ehituses hõivatud. Eraldi rühma moodustasid teeninduse, kaubanduse ja toitlustuse valdkonna töötajad. Kõige heterogeensemasse ametnike rühma koondati transpordi ja side valdkonna, rahanduse, panganduse ja kindlustuse ning riigiteenistuse, avaliku halduse ja riigikaitse, aga ka infokogumise ja -töötlemise, reklaami ja meedia erialadel töötajad.

#### 4. Väärtushinnangud ja normid

Titma (2002) analüüsides ilmneb, et oluliseks eluteed mõjutavaks tunnuseks võib olla ka eluorientatsioon. Moodustasime indeksi, mis koosneb kooli lõpuklassis neljapalliskaalal õppimise, ühiskondliku töö ja kutsetöö tähtsusele elus antud summaarsetest hinnangutest. Taoline indeks väljendab aktiivset huvi eneseväljendusliku tegevuse vastu, selle väärtus jääb vahemikku 4 kuni 12 palli ning regressioonanalüüsis käsitleme seda ühismuutujana.

Siirdeaja esimese poole lõpul, 1997. aastal fikseeritud igapäevaselt perekonnas tunnustatud normidega arvestamise järgi kodeeriti vastajad regressioonanalüüsi tarbeks kahte rühma. Esimesse rühma kuulusid need, kes ei arvestanud norme üldse või arvestasid nendega vähe.

**Tabel 1.** 2004. aastaks aset leidnud muutused töös avalduvate pideva enesetäiendamise võimaluste väärtustamises 18. kuni 39. eluaastani.

	Hinnangute tõus	Hinnangute stabiilsus	Hinnangute langus	Hinnangud 2004
	%	%	%	%
Väga tähtis	24,6	17,0	-	41,6
Üsna tähtis	6,3	28,0	16,9	51,2
Mitte eriti tähtis	0,1	1,1	5,1	6,3
Tähtsusetu	-	0,0	0,9	0,9
Kokku	31,0	46,1	22,9	100
N	233	346	172	751

**Tabel 2.** 2004. aastaks aset leidnud muutused töös avalduvate oma võimete kasutamise võimaluste väärtustamises 18. kuni 39. eluaastani.

	Hinnangute tõus	Hinnangute stabiilsus	Hinnangute langus	Hinnangud 2004
	%	%	%	%
Väga tähtis	23,0	26,4	-	49,4
Üsna tähtis	5,0	24,2	17,3	46,5
Mitte eriti tähtis	0,0	0,4	3,3	3,7
Tähtsusetu	-	0,0	0,4	0,4
Kokku	28,0	51,0	21,0	100
N	209	381	157	747

Taustagrupi moodustasid need, kes arvestasid normidega enamasti või täielikult.

## Muutused eneseväljenduslikes tööväärtustes

Tabelites<sup>3</sup> 1 ja 2 on toodud välja võitjate põlvkonna eluteel aset leidnud muutused hinnangutes pideva enesetäiendamise võimaluse ja oma võimete kasutamise kohta tööl. Tabelist 1 näeme, et ligikaudu poolte uuringus osalenute hinnangud jäid kahekümne aasta jooksul samaks. Eelkõige puudutab see enesetäiendamise võimalust kõrgelt hinnanud respondente:

28 protsenti neist hindas seda üsna tähtsaks ja 17 protsenti väga tähtsaks. Ligikaudu kolmandik respondente hindas pideva enesetäiendamise võimalust 39. eluaastal kõrgemalt kui kooli lõpetamise ajal. Selgituseks võib lisada, et kõige rohkem olid tõusnud enesetäiendamist 18-aastaselt üsna tähtsaks pidanute hinnangud – kahe kümnendi pärast pidas ligikaudu neljandik neist seda väga tähtsaks.

Samal ajal hindas veidi rohkem kui viiesandik vastajatest võimalust end pidevalt täiendada varasemast vähem tähtsaks. Ilmnes, et eelkõige olid langenud nende hinnangud, kes seda varem väga tähtsaks olid pidanud.

**Tabel 3.** Pideva enesetäiendamise võimaluste väärtustamise muutust prognoosivad tunnused 1983. aastal keskhariduse saanud Eesti naistel (multinoomne regressioon, Nagelkerke 0,166, baaskategooria: hinnangute stabiilsus).  
\*\*\* p<0,01; \*\* p<0,05; \* p<0,10.

Prognoosiv tunnus	Hinnangute langus	Hinnangute tõus
Vabaliige	,985	-4,061***
Ankeedi keel		
Vene (võrdlus: eesti)	,092	,660
Lõpetas 8. klassi		
Tallinn (võrdlus: muu linn)	,267	,738**
Maa-asula (võrdlus: muu linn)	,071	,322
Õppeedukus keskhariduse omandamisel		
Kuni 4,0 (võrdlus: 4,01 kuni 4,50)	,416*	-,457*
4,51 kuni 5,0 (võrdlus: 4,01 kuni 4,50)	,275	,098
Lõpetatud kooli tüüp		
Igasugune tavakool (võrdlus: süvaõppega kool)	,234	,287
Orientatsioon kutsealasele enesetäiendamisele	-,141**	,258***
Igapäevane pereliikmete normide järgimine siirdeaja esimesel poolel		
Ei arvestanud normidega (võrdlus: arvestas normidega)	-,380	1,094***
Osalus täiendusõppe kursustel siirdeaja esimesel poolel		
Ei osalenud üldse (võrdlus: osales kursustel)	,287	,888***
Osales täiendusõppe kursustel siirdeaja teisel poolel		
Ei osalenud üldse (võrdlus: osales kursustel)	-,207	,677***
Omandatud haridus		
Kõrgharidus (võrdlus: keskharidus)	,854***	,520*
Laste olemasolu		
Pole ühtegi (võrdlus: on lapsi)	-,128	,008

Tabelist 2 näeme, et uuritava ajavahemikul pidas enamik naistest võimalust realiseerida tööle avanevaid võimalusi oma võimete kasutamiseks üsna tähtsaks või väga tähtsaks. Veidi alla kolmandiku naistest hindas võimalust kasutada oma võimeid 39. eluaastal varasemast kõrgemalt ning seegi muutus ilmnis enamjaolt nende hinnangutes, kes varem olid seda üsna tähtsaks pidanud. Viiendiku uuringus osalevate hinnang oma võimete kasutamise tähtsuse kohta oli langenud ning selleski rühmas oli kõige rohkem sellele varem väga suurt tähtsust omistanud vastajaid.

## Muutusi eneseväljenduslikes tööväärtustes prognoosivad tegurid

Tabelis 3 on toodud ära pideva enesetäiendamise võimaluse väärtustamise muutust prognoosiv regressioonimudel. Eeldasime, et suurema tõenäosusega võiksid seda varasemast rohkem väärtustada eestikeelsed vastajad. Multinoomse regressioonanalüüsis ei leidnud see siiski kinnitust. Samas peame arvestama, et kuna kasutatud andmestikus oli vaid üks kümnendik vastajatest venekeelsed ehk rahvuslik esindatus oli väga väike, ei saa me etnilise esinduslikkuse kohta väga kaugeleminemaid üldistusi teha. Samuti võib eeldada, et uuringus õnnestus küsitleda eelkõige selliseid venekeelsed vastajaid, kelle käsi on käinud suhteliselt hästi.

Eeldasime samuti, et põhikooli lõpetamine pealinnas võiks olla oluliseks heale haridusele ligipääsu näitajaks ja seetõttu prognoosida hilisemas elus varasemast kõrgemat enesetäiendamise võimaluste väärtustamist. Regressioonanalüüs kinnitas meie eeldust. Seega võib öelda, et tegemist on olulise väärtushinnangute muutust diferentseeriva tunnusega.

Eeldasime, et kõrge õppeedukus keskhariduse omandamisel suurendab tõenäosust, et

inimene on hilisemas elus hakanud enesetäiendamise võimalusi varasemast rohkem väärtustama. Multinoomsest regressioonanalüüsist ilmnis, et kõrge õppeedukus (üle 4,5) ei osutunud oluliseks väärtuste muutusi prognoosivaks teguriks. Võrreldes keskmise õppeedukusega prognoosis madalam õppeedukus (alla 4,0) rohkem enesetäiendamise väärtustamise muutumatuks.

Eeldasime, et süvaõppega kooli lõpetajad on hakanud elu jooksul kõrgemalt hindama võimalust end pidevalt täiendada. Paraku ei näidanud mudel statistiliselt olulist seost nende tunnuste vahel. Kuigi erinevates analüüsides (Titma ja Kenkmann 1988; Titma 2002) on kirjeldatud süvaõppega koolide vilistlaste paremat käekäiku ja suuremat edukust edasisel tööteel, ei mõjutanud süvaõppe läbimine kuidagi nende edasist väärtushinnangute muutust.

Samuti eeldasime, et kõrghariduse olemasolu suurendab edaspidises elus enesetäiendamise võimaluste kõrgema väärtustamise tõenäosust. Kõrgemat haridust on kõikjal tähtsustatud: kui Titma (1999) sõnul oli see nõukogude Eestis üheks väheseks ressursiks, mida õnnestus akumulierida, ja selle eelised on nõukogudejärgsel ajal veelgi nähtavamaks saanud, siis Helve (2013) väitel loob haridus Soomes levinud mõtteviisi kohaselt inimestele palju uusi enesetäiendamise võimalusi. Ilmnis, et kõrgema haridusega naistel oli küll suurem tõenäosus sattuda edasises elus enesetäiendamist varasemast kõrgemalt väärtustavate respondentide sekka, kuid veelgi suurem oli hinnangute languse tõenäosus. Seega võib öelda, et siire mõjutas kõrgema haridusega inimeste hinnanguid mõlemas suunas. Selline hariduse mõju võib paista vastuolulisena, sest nagu eespool nägime, prognoosis hea koolliaegne õppeedukus väärtuste kõrgemat hindamist edaspidises elus. Kuid samas hindavad kõrgema haridustaseme omandanud inimesed juba varases nooruses enesetäiendamise võimalusi väga kõrgelt, mistõttu kasvab nende puhul edasises elus ka nende

inimeste arv, kes võivad hakata seda vähem tähtsaks pidama.

Eeldasime, et aktiivne tegelemine enese-täiendamisega juba kooli ajal suurendab töö-näosust, et edaspidises elus hakatakse töös avalduvat võimalust end pidevalt täiendada veelgi rohkem tähtsustama. Ootuspäraselt ilmneski, et kooli lõpetamise ajal avaldunud suundumus väärtustada kõrgelt õppimist, kutsetööd ja ühiskondlikku tööd mõjutab tööl avanevate enesetäiendusvõimaluste kõrgemat väärtustamist edasisel eluteel.

Eeldasime, et osalemine täiendusõppekursustel nii siirdeaja esimesel kui ka teisel poolel tõstab edaspidiseid hinnanguid tööl avanevate pideva enesetäiendamise võimaluste tähtsuse kohta. See eeldus ei leidnud siiski kinnitust, sest osalemine täiendusõppekursustel nii siirdeaja esimesel kui ka teisel poolel prognoosis pigem hinnangute püsivust kui tõusu. Esmapilgul võib selline resultaat tunduda vastuoluline, kuid samas pole kuigi üllatav, et need, kelle hinnangud esetäiendamise tähtsuse kohta on püsivalt kõrged, osalevad aktiivselt ka erialastel täienduskoolitustel või võõrkeeleõppes. Samas võib eeldada, et need, kelle hinnangud tõusid, pole endale sobivaid kursusi leidnud või peavad sealte saadavaid oskusi ja teadmisi juba omandatuteks. Hinnangute stabiilsust aitab mõista ka meie tähelepanek, et kõige suurem osa 39. eluaastal pideva enesetäiendamise võimalusi väga tähtsateks hinnanutest väärtustas neid sama palju ka 18. eluaastal.

Eeldasime, et tugevam igapäevane perekonnas tunnustatud normidega arvestamine prognoosib pigem stabiilseid kui muutuvaid hinnanguid töös avanevate pideva enesetäiendamise võimaluste kohta. Meie oletus leidis ka regressioonanalüüsis kinnitust. Sotsiaalseid norme põhjalikult uurinud Sherif (1966) väitis, et konformsus ja tugev normide järgimine pärsib individuaalsust, mingis grupis väljakujunenud norme järgitakse ka edaspidi individuaalses tegevuses. Regressioonanalüüs näitas, et järje-

kindel perekonnas heaks kiidetud normide ja põhimõtete järgimine iseloomustab hinnangute stabiilsust ehk siis avaldub olemasolevatest väärtushinnangutest kinnihoidmisena. Analüüsid näitasid, et hinnangud tõusid hoopis pigem nendel respondentidel, kes normidega ei arvestanud.

Hansson (2001) rõhutas, et lapsehoolduspuhkuselt tagasi tööle siirduvad naised on end Eesti kiire majandusarengu tõttu leidnud sageli töökohtadelt, mis esitavad märksa kõrgemaid nõudmisi võrreldes paari aasta taguse ajaga. Kuigi mure senise kvalifikatsiooni ja töökoha kaotamise pärast võiks tekitada naistes erialase enesetäiendamise soovi, olid oluliseks naiste konkurentsivõimet tööturul vähendavaks teguriks halvad lastehoiuvõimalused, eelkõige lasteaiakohtade nappus. Seetõttu eeldasime, et laste olemasolu vähendab tööl avaneva pideva enesetäiendamise võimaluse tähtsust. Kuna multinoomses regressioonanalüüsis statistiliselt olulisi seoseid ei ilmnenud, ei saa väita, et laste olemasolu iseenesest kuidagi väärtuste muutusi mõjutaks.

Tabelis 4 on toodud ära oma võimete kasutamise võimaluse väärtustamise muutuste regressioonanalüüs. Mõned prognoosivad tunnused on siin teistsugused kui esimeses mudelis, sest eeldasime, et erinevate väärtushinnangute kujunemise taga võiksid olla erinevad tegurid.

Eeldasime, et pigem eestlaste kui venekeelse elanikkonna hulka kuulumine võiks prognoosida oma võimete kasutamise võimaluste varasemast suuremat tähtsustamist. Regressioonanalüüsist ilmnes, et eestikeelsete vastajate hulka kuulumine ei prognoosinud hinnangute tõusu ja vene rahvusest vastajate hinnangud võimaluse kohta kasutada tööl oma võimeid kaldusid olema pigem stabiilised kui varasemast madalamad. Selliste tulemuste valguses ei saa öelda, et nõukogudejärgse aja noorsoouuringutes Rämmeri (2005; 2009) täheldatud venekeelse vähemuse hulka kuulujate madalam eneseväljenduslike väärtuste tähtsustamine oleks

ka kolmekümnendatesse eluaastatesse jõudnud võitjate põlvkonna naiste edasisel eluteel avaldunud. Kuna 1990. aastatel juba toimus nii eestikui ka venekeelse elanikkonna väärtusteadvuses Saarniidu (2000) kirjeldatud individualistliku pragmatiseerumise protsess, siis pole ka kuigi üllatav, et olulisi etnilisi erinevusi väärtuste muutustes ei ilmnenud. Jällegi tuleb meenutada, et andmestiku ebaproportsionaalse rahvuseline esindatus tõttu oli vaid üks kümnendik vastajatest venekeelsed, ning uuringus osalenute näol võib olla tegemist mitte-eestlastest elanikkonna suhteliselt eduka segmendiga.

Eeldasime, et õppeedukus kooli lõpetamisel prognoosib tööl avanevate oma võimete kasutamise võimaluse väärtustamise kasvu edaspidises elus. Regressioonimudelitest (tabel 4) näeme, et kõrgem õppeedukus lõpuklassis vähendab

tõenäosust, et oma võimete kasutamise tähtsus edaspidi langeb, kuid ei prognoosi hinnangute tõusu. Seega ei prognoosi hea õppeedukus hinnangute tõusu, kuid soodustab edaspidi pigem nende püsivust kui langust. Paljud parema õppeedukusega inimesed hindasid võimalust kasutada oma võimeid juba varases nooruses niivõrd kõrgelt, et nende hinnangud ei saagi enam kuigipalju paremaks muutuda.

Eeldasime, et süvaõppega koolide lõpetajad hindavad edaspidi märksa kõrgemalt võimalust kasutada tööl oma võimeid. Analüüsist ilmnes aga, et selliste koolide lõpetajate puhul oli hoopis tõenäolisem hinnangute püsivus ning tõusid hoopis tavakoolide lõpetajate hinnangud. Samas pole kuigi üllatav, et süvaõppega koolide lõpetajatel on stabiilsed väärtuseelistused juba keskhariduse omandamise ajal välja kujunenud. Selle

**Tabel 4.** Oma võimete kasutamise väärtustamise muutust prognoosivad tunnused 1983. aastal keskhariduse saanud Eesti naistel (multinoomne regressioon, Nagelkerke 0,183, baaskategooria: hinnangute stabiilsus).  
\*\*\*  $p < 0,01$ ; \*\*  $p < 0,05$ ; \*  $p < 0,10$ .

Prognoosiv tunnus	Hinnangute langus	Hinnangute tõus
Vabaliige	-0,384	-1,573***
Ankeedi keel		
Vene (võrdlus: eesti)	-1,039**	0,079
Õppeedukus keskhariduse omandamisel		
kuni 4,0 (võrdlus: 4,51 kuni 5,0)	0,072	0,084
4,51 kuni 5,0 (võrdlus: 4,51 kuni 5,0)	-0,668**	-0,078
Lõpetatud kooli tüüp		
Igasugune tavakool (võrdlus: süvaõppega kool)	0,335	0,554**
Osalus täiendusõppekursustel siirdeaja esimesel poolel		
Ei osalenud üldse (võrdlus: osales kursustel)	-0,612***	0,243
Osales täiendusõppekursustel siirdeaja teisel poolel		
Ei osalenud üldse (võrdlus: osales kursustel)	-0,333	0,024
Viimane töövaldkond		
Tööstus (võrdlus: haridus)	0,123	0,825**
Teenindus (võrdlus: haridus)	0,027	0,586*
Ametnikud (võrdlus: haridus)	-0,060	-0,090
Omandatud haridus		
Keskharidus (võrdlus: kõrgem haridus)	0,073	-0,463
Laste olemasolu		
Pole ühtegi (võrdlus: on lapsi)	0,160	-0,339

põlvkonna elutee põhjalikud uuringud (Titma 1999; 2002) osutavad ka nende koolide lõpetajate suuremale edukusele edasisel eluteel. Tabelist 2 näeme, et suurem osa stabiilsete väärtuseelistustega vastajatest on pidanud võimalust tööl oma võimeid kasutada kogu aeg tähtsaks või väga tähtsaks. Kuna süvaõppega kooli lõpetanute hulgas oli stabiilsete hinnangutega vastajate osakaal suurem, siis oli kutsekooli, keskeriõppeasutuse või tava-keskkooli lõpetanute seas ka rohkem selliseid respondente, kelle hinnangud aja jooksul tõusid.

Eeldasime, et kõrgem haridustase prognoosib oma võimete kasutamise võimaluse varasemast kõrgemat väärtustamist. Analüüsis see kinnitust ei leidnud. Küllap peitub üks selle põhjustest Titma (2002) tõdemuses, et 1983. aasta hariduskohordi longituuduuringu puhul on tegemist Eesti keskmisest paremini haritud kontingendiga.

Eeldasime, et osalemine täiendusõppekursustel prognoosib oma võimete kasutamise võimaluse varasemast kõrgemat väärtustamist. Analüüsis ilmnes, et kuigi kursustel mitteosalemine vähendas hinnangute languse tõenäosust siirdeaja esimesel poolel, ei olnud kursustest osavõtu ja hinnangute tõusu vahel statistiliselt olulist seost. Teisisõnu, osalemine täiendusõppekursustel ei prognoosinud oma võimete kasutamise võimaluse kõrgemat väärtustamist.

Hanssoni (2001) sõnul langeb naiste õlule topeltkoormus, kuna lisaks palgatööle tuleb neil tegelda ka koduste kohustustega, sh. laste eest hoolitsemisega. Eeldasime, et laste olemasolu langetab hinnanguid tööl avanevate oma võimete kasutamise võimaluste tähtsuse kohta. Paraku analüüsis sellist seost ei ilmnunud. Kuigi tavapäraselt hoolitsevad naised laste eest rohkem kui mehed, ei avaldanud see väärtushinnangute teisenemisele kuigi olulist mõju. Tööväärtuste kujunemisel osutusid perekondlikest faktoritest märksa olulisemateks muud tegurid.

## Arutelu ja kokkuvõte

Artiklis võeti lähema vaatluse alla muutused, mis on toimunud ajavahemikul 1983–2004 Eesti naiste hinnangutes tööl avanevate pideva enesetäiendamise võimaluste ja oma võimete kasutamise tähtsuse kohta. Nii enesetäiendamise kui ka oma võimete kasutamise tähtsustamise dünaamika oli sel ajavahemikul uurin-gus osalenutel sarnase muustriga. Mainitud aja-vahemiku lõpul hindas ligikaudu kolmandik vastanutest võimalust end pidevalt täiendada varasemast madalamalt, viiendik küsitletutest varasemast kõrgemalt ja ligi poolte hinnang polnud muutunud. Võimalust oma võimeid tööl kasutada pidas varasemast ebaolulisemaks 28 protsenti vastanutest, varasemast tähtsamaks pidas seda viiendik respondentidest ning poolte hinnang polnud kahe kümnendi jooksul muutunud. Võib öelda, et uuringus osalenud naised hindasid siirdeajal üha kõrgemalt tööl avanevaid pideva enesetäiendamise võimalusi ning töö pakkus neile võimalust oma oskusi ja teadmisi realiseerida.

Lähemalt uuriti 1983. aastal keskhariduse omandanute ülalmainitud eneseväljenduslikke tööväärtusi kujundavate tegurite muutusi. Vaadeldi erinevate eluteel väärtusi kujundavate tegurite – respondendi arengukeskkonda kirjeldavad tunnused, haridus- ja tööteed kirjeldavad tunnused ning väärtushinnangud ja normid – mõju väärtushinnangute muutusele edaspidises elus.

Ilmnes, et pideva enesetäiendamise võimaluse tähtsuse muutust ei mõjuta rahvus, põhikooli lõpetamise koht, kõrgem õppeedukus koolis, süvaõppega kooli lõpetamine ega ka laste olemasolu. Enesetäiendamise tähtsustamise tõusu prognoosisid põhikooli lõpetamine pealinnas, kõrgem orienteeritus enesetäiendamisele juba kooli ajal ning pereliikmete normidega mitteamestamine siirdeaja alguses. Enesetäiendamise tähtsustamise tõusu tõenäosust vähendasid keskmisest madalam õppeedukus ning piirdumine keskharidusega.

Enesetäiendamise võimaluse tähtsuse langust prognoosis keskmisest madalam õppeedukus. Hinnangute languse tõenäosust vähendasid madalam orienteeritus enesetäiendamisele kooli ajal ja piirdumine keskharidusega. Pole üllatav, et keskmisest madalam õppeedukus keskhariduse omandamisel vähendas enesetäiendamise tähtsuse tõusu tõenäosust ja suurendas hinnangute languse tõenäosust. Seega võib öelda, et madalama keskmise hindega (kuni 4,0) õpilased erustusid parema õppeedukusega koolilõpetajatest. Võrreldes keskmise õppeedukusega ei olnud kõrgem õppeedukus (keskmine hinne üle 4,5) enam oluliseks prognoosivaks teguriks. Samas oli hariduse mõju hinnangute muutustele kahetine, sest kõrgharidusega respondentidel oli madalamalt haritutest suurem tõenäosus väärtustada pideva enesetäiendamise võimalust tööl varasemast nii rohkem kui ka vähem. Võrreldes kõrgharidusega respondentidega oli madalama haridustasemega vastajate puhul suurem tõenäosus, et nende hinnangud jäävad muutumatuks. Seega ei saa öelda, et kõrgem haridus osutaks üheselt eneseväljenduslike väärtuste tähtsuse tõusule, sest ka hinnangute langemise tõenäosus oli suurem just kõrgema haridusega vastanute puhul. Kindlalt võib öelda, et sellal kui madalama haridusega respondentide hinnangud kaldusid stabiilseteks jääma, toimusid siirdeajal kõrgema haridusega küsitletute hinnangutes muutused mõlemas suunas. Samuti nägime, et süvaõppega kooli lõpetamine ei mõjutanud enesetäiendamise tähtsuse kohta antud hinnangute muutust.

Samas pole üllatav, et enesetäiendamise olulisemaks muutumist prognoosis põhikooli lõpetamine pealinnas, kus avanesid paremad võimalused nii haridustee jätkamiseks kui ka meelepäraste elatusallikate leidmiseks. Täiendusõppekursustel osalemine ei prognoosinud kõrgemat enesetäiendamisele orienteeritust, vaid hoopis suurendas hinnangute stabiilsuse

tõenäosust. Samas nägime tabelist 1, et lõviosa enesetäiendamist stabiilselt hinnanutest väärtustas seda kogu eluteeuuringu vältel kõrgelt. Seega kallutas täiendusõppekursustel osalemine hoopis hinnanguid püsivuse suunas. Samuti võib eeldada, et kursustel osaletakse sageli oma töökohal püsimiseks vajaliku kvalifikatsiooni säilitamise pärast, töökoha kindlus kuulub aga hoopis instrumentaalsete tööväärtuste hulka.

Ka perekonnas omaks võetud normidega arvestamine kallutas väärtushinnanguid stabiilsuse poole ehk siis hinnangud tõusid hoopis neil, kes normidega ei arvestanud. Tõenäoliselt on kõrgemad just nende inimeste hinnangud, kes on ebakonventsionaalsemad ja loomingulised ning kalduvad ebatraditsioonilisemalt käituma.

Hanssoni (2001) sõnul on naistel tulnud palgatöö ja perekonna eest hoolitsemise piiril balansseerida. Küllap väljendub taolises normitajus suurem orienteeritus tööjõuturule. Pole üllatav, et kooliaegne orienteeritus õppimisele ning ühiskondlikule ja kutsetööle prognoosis edasisel eluteel kõrgemat enesetäiendamise tähtsustamist. On ju need tegevused seotud eneseväljenduslike väärtustega, mis toetavad isiksuse arengut.

Tööl avanevate oma võimete kasutamise võimaluste varasemast kõrgema tähtsustamise tõenäosus oli suurem nende uuringus osalenute puhul, kes olid lõpetanud tavaõppega kooli ning töötasid pigem tööstuse ja teeninduse valdkondades kui haridussfääris. Analüüsis ei ilmnenud tegureid, mis oleksid suurendanud tõenäosust hinnata võimalust kasutada oma võimeid varasemast madalamalt, kuid hinnangute languse tõenäosust vähendasid venekeelne kodu, keskmisest kõrgem õppeedukus ja mitteosalemine täiendusõppekursustel siirdeaja alguses. Küllap mõjutas analüüsitulemusi hinnangute stabiilsuse muster – tabelist 2 nägime, et poolte uuritute arvates on võimalus kasutada oma võimeid oluliseks töövaliku kriteeriumiks.



Oluliselt kujundas oma võimete kasutamise võimaluse väärtustamist haridusteel toimunu. Kuigi õppeedukus koolilõpetamisel hinnangute tõusu ei prognoosinud, ilmnes kõrge õppeedukusega respondentide puhul keskmise õppeedukusega uuringus osalenutega võrreldes oluliselt väiksem hinnangute languse tõenäosus. Samas tuli esile, et nn. eliitkoolide lõpetajatega võrreldes tõusid kutsekoolide, tavakeskkoolide ja keskerihari-dust pakkuvate koolide lõpetajate hinnangud. Omandatud haridustase ei osutunud oluliseks hinnangute muutuste prognoosijaks. Siingi on sobiv tõdeda, et juba koolilõpetamise ajal oma võimete kasutamist väga kõrgelt väärtustanutel ei olnud enam võimalik sellele kõrgemat hinnangut anda.

Täiendusõppekursustel osalemine prognoosis hinnangute muutust ainult siirdeaja esimesel poolel ning siis vähendas kursustel mitteosalemine hinnangute langemise tõenäosust võrreldes nende stabiilsusega. Suuresti saab seda seletada asjaoluga, et hinnangud võimaluse kohta kasutada tööol oma võimeid olid ajas väga püsivad – tabelist 2 nägime, et enamik muutumatu hinnanguga vastajatest väärtustas seda kogu eluteeuuringu vältel kõrgelt. Samuti võib eeldada, et küllap on osa kursustel osalejate puhul tegemist oma tööalase kvalifikatsiooni säilitamise pärast muretsejatega.

Võrdluses haridussfääri prognoosis töötamine tööstuse ja teeninduse valdkondades oma võimete kasutamise võimaluste varasemast kõrgemat väärtustamist. Kui haridusvallas töötamine andis küll suurema kindluse töökoha säilimise suhtes, siis töötamine majanduskriisi eelsel ajal kasvavate tootmismahtudega tööstuses või hoogsalt laienevas teenindussektoris ei pakkunud mitte ainult suuremaid teenimise, vaid ka paremaid erialase arenemise võimalusi. Võrreldes haridustöötajatega ei prognoosinud ametnike sekka kuulumine hinnangute muutust. Põhjuseks

võib pidada selle rühma heterogeensust, kuna see haaras vähese vastajate arvu tõttu nii rahanduses, panganduses ja riigiametites töötajaid kui ka infokogumise ja -töötlemisega tegelejaid.

Ilmnes, et venekeelsest kodust pärit respondentidel vähenes hinnangute languse tõenäosus. Taoliste etniliste erinevuste põhjusi võib ühelt poolt seletada Saarniidu (2000) välja toodud etniliste erinevuste taandumise süvenemisega, kuid teisalt võib see olla ka tingitud valimisse alles jäänud väheste venekeelsete vastajate suhtelisest edukusest.

Laste olemasolu ei osutunud ka selles mudelis oluliseks hinnangute muutust prognoosivaks teguriks. Seega võib öelda, et lastega seotud kohustused ei mõjutanud tööväärtushinnangute kujunemist.

Analüüsides ilmnenu hinnangute stabiilsus osutab noores eas väljakujunenud tööväärtuste püsivusele, mida ei suutnud väärata ka 1990. aastatel Eestit raputanud ühiskondlikud muutused. Vaadeldava ajavahemiku jooksul muutusid siiski paljude uuritute hinnangud, mis kinnitab Saare (2012) tõdemust, et tegemist on sisemiselt väga diferentseeritud põlvkonnaga ning see väljendub ka nende vaadetes. Eelöeldu haakub Helemäe jt. (2000) analüüsitulemustega, mis näitasid, kuidas võitjate kõrval joonistuvad välja ka kaotajate eluteed. Saare (2012) sõnul ei kaldunud ka longituud-uuringus osalejad ise end võitjateks pidama. Ühiskondlike muutuste ajal toimunud nihkeid mõlemas väärtuseelistuses võib käsitada aja jooksul aset leidnud järkjärgulise kohanemisenähtena keskkonnatingimustega. Need nihked peegeldavad inimeste reksioone ühiskondlike olude muutumisele ehk tegemist on muutustega sotsiaalses tunnetuses. Erinevused kahe käsitletud tööväärtuse muutusi kujundavates tegurites viitavad nende erinevale tähendusele: kui enesetäiendamine tähendab sisuliselt uue omandamist, siis oma võimete kasutamine väljendab püüdeid juba omandatud töö-

maailmas kasutada. Erinevates töösituatsioonides ja töökohtadel võivad need võimalused ka erinevalt avalduda, kuid arvestada tuleb, et tööväärtused väljendavad ideaalsele tööle esitatavates nõuetes kehtastunud ideaale ja eesmärke, mille poole püüeldakse. Edaspidi võiks väärtuste kujunemist ja teisenemist käsitlevates töödes uurida ka nende tähendust erinevates sotsiaalsetes kontekstides.

## Märkused

- 1 [http://epp.eurostat.ec.europa.eu/statistics\\_explained/index.php/Gender\\_pay\\_gap\\_statistics](http://epp.eurostat.ec.europa.eu/statistics_explained/index.php/Gender_pay_gap_statistics) (29.11.13).
- 2 Meeste ja naiste väärtushinnanguid võrreldi sõltumatute rühmade t-testiga, statistiliste erinevuste olulisust kontrolliti Kruskal-Wallisega testiga.
- 3 Tabelites 1 ja 2 jääb uuritud naiste arv väiksemaks kõigist respondentidest (758), sest hinnangute erinevuse arvutamiseks oli vaja, et vastaja oleks osalenud nii 1983. kui ka 2005. aasta andmekogumises.

## Kirjandus

Beck, U. (2005). *Riskiühiskond. Teel uue modernsuse poole*. Tartu Ülikooli Kirjastus, Tartu.

Bergman, M. M. (1998). Social Representations as the Mother of All Behavioural Pre-Dispositions? Notes on the Relations Between Social Representations, Attitudes and Values. *Papers on Social Representations*, 7, 77–83.

Boudon, R. (2001). *The Origin of Values: Sociology and Philosophy of Beliefs*. Transaction Publishers, London.

Ester, P.; Braun, M.; Vinken, H. (2006). Eroding Work Values? In Ester, P.; Braun, M.; Mohler, P. (eds.), *Globalization, Value Change, Generations*. Brill, Leiden, Boston, 89–113.

Hansson, L. (2001). Töötavate naiste probleemidest 1990ndate aastate tööturul. *Rmt-s* Hansson, L. (toim.), *Mitte ainult võitjatest*. Eesti Teaduste Akadeemia Kirjastus, Tallinn, 35–53.

Heinla, E. (2004). Eluväärtused. *Rmt-s* Hansson, L. (koost.), *Valikud ja võimalused. Argielu Eestis aastatel 1993–2003*. TPÜ Kirjastus, Tallinn, 11–24.

Helemäe, J.; Saar, E.; Vöormann, R. (2000). *Kas haridusse tasus investeerida? Hariduse selekteerivast ja stra-*

*tifitseerivast rollist kahe põlvkonna kogemuse alusel*. Teaduste Akadeemia Kirjastus, Tallinn.

Helve, H. (2013). From Higher Education to Working Life: Work Values of Young Finns in Changing Labour Markets. In Helve, H.; Evans, K. (eds.), *Youth and Work Transitions in Changing Social Landscapes*. Tufnell Press, London, 119–137.

Hofstede, G. (2001). *Culture's Consequences: Comparing Values, Behaviors, Institutions and Organizations across Nations*. Teine, täiendatud väljaanne. Sage, Thousand Oaks, California.

Inglehart, R. (2006). East European Value Systems in Global Perspective. In Klingemann, H.-D.; Fuchs, D.; Zielonka, J. (eds.), *Democracy and Political Culture in Eastern Europe*. Taylor and Francis, Routledge, 67–84.

Kenkmann, P. (1998). Longituduurimus empiirilise sotsiaaluurimise strateegiate hulgas. *Rmt-s* Kenkmann, P.; Saarniit, J. (toim.), *Longituduurimused: kogemusi ja tulemusi*. Tartu Ülikooli Kirjastus, Tartu, 9–35.

Kluckhohn, F. R.; Strondtbeck, F. L. (1961). *Variations in Value Orientations*. Row, Peterson, Evanston, Illinois.

Laas, A.; Lamesoo, K.; Talves, K. (2008). Mõtteviisi tökked: maskuliinne teadusruum. *Rmt-s* Rämmer, A. (toim.), *Vaateid teelahkmelt: sotsioloogia, sotsiaaltöö ja sotsiaalpoliitika aktuaalseid probleeme Eestis*. Tartu Ülikooli Kirjastus, Tartu, 119–142.

Lynn, P. (2009). *Methodology of Longitudinal Surveys*. Wiley, Chichester.

Mortimer, J. T.; Lorence, J. (1995). Social Psychology of Work. In Cook, K. S.; Fine, G. A.; House, J. S. (eds.), *Sociological Perspectives on Social Psychology*. Allyn and Bacon, Needham Heights, Massachusetts, 497–523.

OECD (2013). *Education at a Glance 2013: OECD Indicators*. OECD Publishing.

Roots, A. (2008). Kas siire Eestis on lõppenud? *Rmt-s* Rämmer, A. (toim.), *Vaateid teelahkmelt: sotsioloogia, sotsiaaltöö ja sotsiaalpoliitika aktuaalseid probleeme Eestis*. Tartu Ülikooli Kirjastus, Tartu, 17–31.

Roe, R. A.; Ester, P. (1999). Values and Work: Empirical Findings and Theoretical Perspective. *Applied Psychology: An International Review*, 48 (1), 1–21.

Rosenberg, M. (1957). *The Nature of Human Values*. Free Press, New York.

Raudsepp, M.; Rämmer, A. (2012). Lootus, hirm ja ükskõiksus: tehnokultuuri sensitiivsed arengud eestlaste pilgu läbi. *Rmt-s* Aareleid-Tart, A.; Kannike, A. (toim.),

- Nullindate kultuur I: Teise laine tulemine. Tartu Ülikooli Kirjastus, Tartu, 71–99.
- Rezsohazy, R. (2001). Values, Sociology. In Smelser, N. J.; Baltes, P. B. (eds.), *International Encyclopedia of the Social & Behavioral Sciences*. Elsevier Science Ltd., Oxford, 16153–16158.
- Rämmer, A.; Titma, M. (2002). Tööorientatsioonide teisenemist mõjutavad tegurid. *Rmt-s* Titma, M. (toim.), *30- ja 50-aastaste põlvkonnad uue aastatuhande künnisel*. Tartu Ülikooli Kirjastus, Tartu, 209–252.
- Rämmer, A. (1997). Kuidas seletada üldlevinud arusaamade kujunemist? *Akadeemia*, 12, 2582–2620.
- Rämmer, A. (2005). Soolisi ja rahvuslikke erinevusi kahe kümnendi Eesti koolilõpetajate tööväärtustes. *Rmt-s* Kenkmann, P.; Saarniit, J. (koost.), *Põlvkonnad muutuvad ajas*. Tartu Ülikooli Kirjastus, Tartu, 45–81.
- Rämmer, A. (2006). Naiste võim tulekul? *Haridus*, 5-6, 9-12.
- Rämmer, A. (2008a). Teel tagasi Läände: eestlaste hoiakud ja väärtused post-sovjetlikul ajastul. *Rmt-s* Rämmer, A. (toim.), *Vaateid teelahkelt: sotsioloogia, sotsiaaltöö ja sotsiaalpoliitika aktuaalseid probleeme Eestis*. Tartu Ülikooli Kirjastus, Tartu, 32–64.
- Rämmer, A. (2008b). Tööväärtused Eestis Ida- ja Lääne-Euroopa maade võrdluses. *Rmt-s* Ainsaar, M.; Kutsar, D. (toim.), *Eesti Euroopa võrdlustes*. Sotsiaalministeerium, Tallinn, 83–100.
- Rämmer, A. (2009). Eesti koolinoorte väärtused. *Rmt-s* Sutrop, M.; Valk, P.; Velbaum, K. (toim.), *Väärtused ja väärtuskasvatus. Valikud ja võimalused 21. sajandi Eesti ja Soome koolis*. Tartu Ülikooli Eetikakeskus, Tartu, 83–117.
- Rämmer, A. (2011). Soolised erinevused sõjajärgse ja võitjate põlvkonna tööväärtustes. *Ariadne Lõng*, 1/2, 69–100.
- Saar, E. (2012). Võitjate põlvkonna võitjad ja kaotajad? *Rmt-s* Aarelaid-Tart, A.; Kannike, A. (toim.), *Nullindate kultuur II: Põlvkondlikud pihtimused*. Tartu Ülikooli Kirjastus, Tartu, 80–104.
- Saarniit, J. (1997). Mitte-eesti noorte väärtusteadvuse spetsiifikast. *Rmt-s* Järve, P. (toim.), *Vene noored Eestis: sotsioloogiline mosaiik*. Avita, Tallinn, 69–82.
- Saarniit, J. (2000). Väärtusteadvuse ja selle muutused. *Rmt-s* Eesti noorsooraport: Eesti noorsoopoliitika ülevaade. EV Haridusministeerium, Tallinn, 217–225.
- Schuman, H.; Scott, J. (1998). Generations and Collective Memories. *American Sociological Review*, 54, 359–81.
- Sherif, M. (1966). *The Psychology of Social Norms*. Harper & Row, New York.
- Smith, P. B.; Schwartz, S. H. (1997). Values. In Berry, J. W.; Kagitcibasi, C.; Segall, M. H. (eds.), *Handbook of Cross-Cultural Psychology. Volume 3: Social Behavior and Applications*. Allyn and Bacon, London, 77–118.
- Strenze, T. (2008). Eesti koolide kvaliteet ja selle mõju õpilaste õppetulemustele. *Rmt-s* Rämmer, A. (toim.), *Vaateid teelahkelt: sotsioloogia, sotsiaaltöö ja sotsiaalpoliitika aktuaalseid probleeme Eestis*. Tartu Ülikooli Kirjastus, Tartu, 87–102.
- Titma, M.; Helemäe, J. (1996). Occupational Values of Estonian Generations. In Titma, M.; Silver, B. D.; Anderson, B. A. (eds.), *Estonia's Transition from State Socialism: Nationalities and Society on the Eve of Independence. Part 3: Social and Economic Life. International Journal of Sociology*, 26, 44–75.
- Titma, M.; Kenkmann, P. (1988). *Meie üliõpilaskond*. Eesti Raamat, Tallinn.
- Titma, M.; Rämmer, A. (2001). Elukuteväärtuste ealine dünaamika ja seda kujundavad faktorid. *Rmt-s* Titma, M. (toim.), *Sõjajärgse põlvkonna elutee ja seda kujundanud faktorid*. Tartu Ülikooli Kirjastus, Tartu, 181–224.
- Titma, M. (1999). *Kolmekümneaastaste põlvkonna sotsiaalne portree*. Tartu Ülikooli Kirjastus, Tartu.
- Titma, M. (2002). *30- ja 50-aastaste põlvkonnad uue aastatuhande künnisel*. Tartu Ülikooli Kirjastus, Tartu.
- Tsirogianni, S.; Gaskell, G. (2011). The Role of Plurality and Context in Social Values. *Journal for the Theory of Social Behaviour*, 41 (4), 441–465.
- Uriko, K. (2012). Adaptation at the Postnatal Period and the Valuation of Parental Roles. In Bastos, A. C.; Uriko, K.; Valsiner, J. (eds.), *Cultural Dynamics of Women's Lives*. Information Age Publishing, Charlotte, 271–298.
- van Ginneken, J. (2004). Social Orientations. In Jansz, J.; van Drunen, P. (eds.), *A Social History of Psychology*. Blackwell, Malden, 220–244.
- Wagner, W.; Hayes, N.; Palacios, F. F. (2011). *El discurso de lo cotidiano y el sentido común: la teoría de las representaciones sociales*. Anthropos Editorial, Barcelona.