

Töotee alustamine majandustõusu ja -languse tingimustes

Ave Roots

Sissejuhatus

Eesti tööturg on viimastel aastatel kogenud nii häid kui ka halbu aegu. Eesti on olnud üsna lühikese aja jooksul nii üks Euroopa madalama kui ka kõrgema töötuse tasemega riike. Olukord majanduses ja töötuse tase (lisaks tööturu ülesehitusele ja indiviidi omadustele) on tegurid, mis mõjutavad tööturule astujate võimalusi väga oluliselt. Käesoleva artikli eesmärk on võrrelda töotee alustajate käitumist nii majanduskasvu (vaatluse all 2005. aastal tööturule sisenenud) kui ka -languse (vaatluse all 2008. aastal tööturule sisenenud) tingimustes ning uurida töotee alguse mõju hilisematele töotee tulemitel. Siinjuures on väga oluline pöörata tähelepanu ka soolisele aspektile, sest Eesti tööturg on tugevalt sooliselt segregeeritud. Majanduslanguse tingimustes kannatasid töökohtade kaotuse all kõige rohkem just need sektorid, kus suur enamus töötajatest olid mehed (näiteks ehitus), samas kui naised töötavad sektorites, kus stabiilsus on suurem ja ei sõltu nii palju majandustsüklist (näiteks riiklik sektor). Seega peaksid erinevates majandustsükli faasides erinevates naiste ja meeste tööturule sisenemise võimalused.

Artiklis käsitatakse töotee alustamist kui protsessi, mitte kui üksiksündmust, st. võetakse arvesse ka esimesele põhitöökohale asumisele eelnenud sündmusi, nagu kooli lõpetamine, töötusse ja mitteaktiivsusesse siirdumine ning sealt väljumine. Nende sündmuste põhjal moodustub töotee alustamise muster. Töotee alustamise mustri olulisust edasise töotee jaoks uuritakse selle mõju kaudu sissetulekutele umbes aasta pärast töotee alustamist.

Artikkel koosneb teooria ja metoodika ülevaatest, uurimistulemustest ja diskussioonist ning kokkuvõttest. Teooriaosas käsitletakse nii tööturu kui ka indiviidiga seotud tunnuste mõju töotee alustamisele ning lisatakse aja dimensioon elutee perspektiivi kaudu. Metoodikaosas kirjeldatakse andmeid, meetodeid ning uurimuse täpset käiku ja eesmärke. Järgmiseks tutvustatakse tähtsamaid analüüsitulemusi, mille tähenduse üle arutletakse diskussioonis.

Ülevaade töotee alustamisega seonduvatest teoreetilistest käsitlustest

Teoreetilistest käsitlustest on valitud need, mis kajastavad erinevaid töotee alustamist mõjutavaid tegureid (nii tööturust kui ka indiviidist tulenevaid). Nende tegurite puhul on põhjalikumalt käsitletud elutee teooriaga seonduvaid seisukohti, millest ühest küljest lähtub käesolevas artiklis kasutatav töotee alguse kontseptsioon ja mis teisalt annab aluse ka hilisemate töotee tulemite prognoosimiseks.

Elutee perspektiiv

Töotee kui osa eluteest

Defineerimaks eluteed, võtab O'Rand (2009, 123-124) kokku Elder'i jt. (2003) poolt eluteede teooria kohta väljatoodu: "elutee on kokkupõi-

munud kumulatiivsete protsesside eluaegne mitmekülgne fenomen, kus varasemad sündmused ja kogemused mõjutavad hilisemaid sündmusi ja kogemusi ning seda, kuidas inividid nendega toime tulevad". Töökarijäär on osa eluteest ja seetõttu kehtivad mõlema puhul samad põhimõtted

Töökarijääri stabiilsus töötee alguses

Mitmed autorid on toonud välja, et töötee algus erineb selgelt ülejäänud tööteest. Dietrich ja Abraham (2005) väidavad, et sobitusteooriate järgi on töötee algus seotud sagedasema töökohtade vahetusega, sest esiteks töövõtjad alles otsivad endale tööandjat, kelle juures neile meeldiks töötada, ning ka tööandjatel tuleb katsetada uute tööteelastajate sobivust oma alluvatenä. Kuna alguses on töövõtjatel ja -andjatel teineteise kohta suhteliselt vähe infot, võibki tulemuseks olla sobimatus ja seetõttu vahetatakse töökarijääri alguses töökohti sagedamini kui hilisema karijääri jooksul. Ryan (2001) ja Kerckhoff (2001) on noorte töökarijääre uurides leidnud, et Prantsusmaal, Saksamaal, Suurbritannias ja Ameerika Ühendriikides on noorte töökarijäärid ebastabiilsemad kui teistel vanusegruppidel. Saksamaal ja Suurbritannias töötee alustamist uurides on Scherer (2005) jõudnud samuti järeldusele, et just alguses on töötee ebastabiilsem. Blossfeld (1990) on leidnud, et inividid on töökarijääri alguses mobiilsemad ning 30. eluaastaks nende karijäär stabiliseerub.

Karijäärimustrid töötee alguses

Lähtudes elutee perspektiivist, on Scherer (2001) ja Brzinsky-Fay (2007) väitnud, et haridussüsteemist tööle siirdumine ei ole mitte üks sündmus, vaid sündmuskogum. Sackmanni ja Wingensi (2003) järgi võib erinevatele rahvusvahelistele eluteede uuringutele toetudes välja tuua 6 iseloomulikumat, erinevatest sündmustest koosnevat töötee alustamise tüüpi:

- haridustee lõpetamine (üleminek koolist tööle),

- katkestus (koolist minnakse tööle, kuid siis alustatakse uuesti õpinguid),
- muutus (koolist minnakse tööle ja töölt mitteaktiivseks, see tüüp kehtib näiteks naiste puhul, kes pärast mõnda aega töötamist jäävad lastega koju),
- sild (koolist minnakse praktikale ja praktiliselt tööle),
- tagasipöördumine (koolist minnakse praktikale ja praktiliselt tagasi kooli),
- segunemine (koolist minnakse tööle ja tööga paralleelselt edasi õppima).

Brzinsky-Fay (2007) on Sackmanni ja Wingensi (2003) tüpoloogiat aluseks võttes leidnud, et erinevates Euroopa riikides (Suurbritannia, Iirimaa, Prantsusmaa, Belgia, Itaalia, Hispaania, Portugal, Kreeka, Saksamaa ja Taani) võiks töötee alustamise analüüsimisel kasutada 8 üleminekutüüpi:

- seos (üleminek erialahariduse omandamiselt tööle),
- tagasipöördumine (pärast haridustee lõpetamist ollakse hõivatud või mitteaktiivsed ja siis alustatakse uuesti õpinguid),
- läbikukkumine (haridustee lõpetamisele järgneb töötus),
- ekslemine (kooli lõpetamisele järgneb töötus, kuid vaadeldava ajavahemiku lõpuks on enamik respondente leidnud töö),
- väljakukkumine (kooli lõpetamisele järgneb mitteaktiivsus),
- sild (haridusteele järgneb praktika ja sellele hõivatus),
- paus (tööd tehakse kahe õpinguperioodi vaheajal),
- ekspress (kohe pärast haridustee lõpetamist siirdutakse tööle).

Suurbritannias, Iirimaa, Prantsusmaal ja Belgias on kõige enam esindatud ekspress-tüüpi üleminek; Itaalias, Hispaanias, Portugalis ja Kreekas on esindatud nii läbikukkumine kui ka

ekspress; Taanis on ülekaalus tagasipöördumine haridussüsteemi ja Saksamaal sild (Brzimnsky-Fay 2007).

Sackmann jt. (2001) on Ida-Saksamaal uurinud kolme töötee alustajate kohorti (1985., 1990. ja 1995. aasta kutsekoolide ja ülikoolide lõpetajad) ja toonud välja 4 kõige levinumat töötee alguse tüüpi:

- stabiilsed (noored, kelle töökarjäär on stabiilne ja tööalane staatus kooskõlas nende omandatud hariduse staatusega),
- suured võitjad (kogesid olulist ametialase staatuse tõusu võrreldes algpositsiooniga),
- suured kaotajad (töötasid kohtadel, mille staatus oli oluliselt madalam nende omandatud hariduse staatusest),
- riskantsete otsuste tegijad (üle poole neist alustas stabiilselt positsioonilt, kuid otsustasid minna õppima või kaotasid oma töökoha).

Indiviidiga seotud tunnused

Indiviidiga seotud tunnuste puhul on mitmed autorid rõhutanud hariduse olulisust töötee alguses, sest siis on tööandjal vähe muid näitajaid, mille alusel potentsiaalse töövõtja produktiivsust ja oskusi prognoosida. Hiljem hariduse tähtsus väheneb ning olulisteks muutuvad sellised näitajad, nagu tööstaaz ja soovituskirjad (Collins 1979; Rasztar 1999; Warren jt. 2002).

Saar (2005) on leidnud, et ka Eestis on töötee alustamisel haridustase väga oluline. Mida kõrgem on töötee alustaja haridustase, seda väiksema tõenäosusega kogeb ta töötust ja ka tema hilisem karjäär on stabiilsem, mida madalam on aga haridustase, seda suurem on risk jääda pärast üleminekut koolist tööturule töötuks (Saar 2004, 17; 2005, 40). Pikaajalise töötuse riskki töötee alguses erineb haridustasemeti: üldkeskharidusega ja kõrgharidusega inimeste puhul on see madalam kui teiste jaoks (Unt 2011, 132).

Võimalused tööturul

Võimalused tööturul tähendavad seda, kui palju on vabu kohti, millele asuda. Vabade kohtade hulk sõltub eelnevalt tööturule sisenevad kohordi suurusest (Engelhardt, Prskawetz 2005); sellest, kas parajasti toimub üleminek uuele tehnoloogiale ja majanduse ümberstruktureerumine (De Vreyer jt. 2000; Ludwig-Mayerhofer 2005) ning töötuse tasemest (Täht, Saar, Unt 2008). Engelhardt ja Prskawetz (2005) kirjeldavad, kuidas kohordi suurus ning sellele eelnevate kohortide suurus mõjutab konkurentsi ja palka tööturule sisenemisel ning palka töötee jooksul. Eesti rahvastikupüramiidi vaadates selgub, et 2005. ja 2008. aastal tööturule sisenejate kohordid ei erine väga neile eelnevatest ja järgnevatest kohortidest. Seega ei peaks kohordivahetuse mõju olema märgatav. Küll on Eestis viimase kahekümne aasta jooksul muutunud oluliselt majandusstruktuur. Toimunud on üleminek plaanimajanduselt turumajandusele, mille käigus on tööstus- ja põllumajandussektori osatähtsuse vähenemise ja teenindussektori osatähtsuse kasvu tõttu oluliselt muutunud töökohtade struktuur. Need muutused jäävad aga pigem 1990. aastate algusesse. 2000. aastate keskpaigas ja lõpupoole ei ole toimunud selliseid majandusstruktuuri muutusi, mis võiksid mõjutada tööturule sisenemist. 2000. aastate lõpus on Eestis kõige enam muutunud töötuse tase: 2007. aastal oli see üks Euroopa madalaimad, 2010. aastal aga üks kõrgemaid (Eurostat). Seega kujundab Eestis 2000. aastate keskpaigas ja lõpus tööturu võimalusi kõige enam majandustsüklilist tulenev töötuse tase. Samuti peaks siinkohal välja tooma, et Eestis on meeste töötus alates 1995. aastast olnud kõrgem kui naiste töötus ning alates 2008. aastast on meeste töötuse määr tõusnud kiiremini kui naiste oma, sest majanduskriisi tõttu on hõive vähenenud just sellistes sektorites, kus töötavad peamiselt mehed (nt. ehitus) (Statistikaamet). See tuleneb omakorda asjaolust, et Eesti tööturg on tuge-

vasti sooliselt segregeeritud: mäetööstuses, ehituses, energiaga varustamises ning veonduses ja laonduses on vähemalt 70% töötajatest mehed; majutuses ja toitlustuses, hariduses ning tervishoius ja sotsiaalhoolekandes on 70 või enam protsenti töötajatest naised (Statistikaamet).

Koolisüsteemi ja tööturu seoste puhul on oluline, kas on tegemist ettevõttepõhise (ettevõttesisene tööturg, kus kõik tööturule sisenejad alustavad suhteliselt madalalt positsioonilt, omandavad konkreetse ettevõttega seotud spetsiifilisi oskusi ning saavutavad töötee jooksul järjest kõrgemaid positsioone; seos haridussüsteemi ja tööturu vahel on nõrk) või ametipõhise (töötee alustamisel on oluline omandatud eriala, sest tööd on võimalik leida vaid erialast lähtuvalt; seos haridussüsteemi ja tööturu vahel on tugev) tööturuga ning kui tugev on tööturul sees ja väljas olijate loogika ehk kui kerge on tööturule siseneda (tugeva sees- ja väljasolijate loogika puhul on raske tööd leida, kuid kui saadakse tööle, siis on olemas erinevad garantiid, töölise vallandamine on keeruline; nõrga sees- ja väljasolijate loogika puhul on kerge leida tööd, kuid kerge on seda ka kaotada) (Couppié, Mansuy 2001; Saar 2004; 2005). Ellu Saar (2004) toob välja, et Eesti tööturul on haridustase väga olulise tähtsusega, kuid täpsest ametialasest sobivusest õpitud eriala ja töökoha vahel on olulisem staatuse sobivus.

De Vreyer jt. (2000) on jõudnud järeldusele, et töötee alustamine ja edasine stabiilsus tööturul on seotud võimaluste struktuuri (ingl. k. *opportunity structure*), tööturu ülesehituse ja indiviidi tunnuste koosmõjuga. Nende tunnuste koosmõju panemine ajaliselt perspektiivi viibki elutee kumulatiivsuse juurde. Elutee kumulatiivsuse (ebavõrdsuse kumuleerumine eluteel) põhimõtte võtab kokku erinevate tunnuste mõju indiviidi positsioonile ühiskonnas ja tema võimalustele kogu elutee jooksul.

Elutee kumulatiivsus ehk ebavõrdsuse kumuleerumine

Elutee perspektiivi juurde kuulub ka ebavõrdsuse kumuleerumise põhimõte. Dannefer (2003, 327) defineerib seda kui "süsteematilist tendentsi aja jooksul mingi tunnuse (nt. raha, tervis, staatus) alusel toimuvaks individuaalseks divergentsiks". Ka töötee puhul on mitmed autorid toonud välja kumuleerumise efekti. Kui individid on olnud töötud, siis on tõenäoline, et ta võib oma töötee jooksul uuesti töötuks jääda (Ludwig-Mayerhofer 2005; Saar 2005; Layte jt. 2000, 165). Härkönen (2011) on leidnud, et need kohordid, kes alustavad oma tööteed majandussurutise ajal, kogevad võrreldes teiste kohortidega kogu töökarjääri jooksul vähem tõusvat mobiilsust.

Tuginedes eelnevalt välja toodud teoreetilistele käsitlustele, on analüüsi aluseks võetud kaks uurimisküsimust.

Lähtudes võimalustest tööturul ja Eesti tööturu soolisest ülesehitusest, oleks oluline teada saada:

- Mil moel tuleb töötee alguse puhul esile majandustsükli ja soo koosmõju?
- Lähtudes elutee kumulatiivsuse põhimõttest, uuritakse:
- Milline on töötee alguse mõju hilisematele töötee tulemitele?

Metoodika

Andmed

Töötee alustamist on uuritud Eesti sotsiaaluuringu 2006. ja 2009. aasta andmete põhjal. Eesti sotsiaaluuring on osa Euroopa sissetuleku ja elutingimuste uuringust (European Survey on Income and Living Conditions: EU-SILC). Uuritakse respondente, kes väitsid, et nad asusid esimesele regulaarsele tööle (vähemalt 6 kuud ja 20 tundi nädalas) uuringu tegemise aastale eel-

nenud aastal (see tunnus on arvatud vanuse alusel, seega on tulemus ligikaudne). Vaatluse all on kokku 468 indiviidi, nendest 52% on mehed ja 48% naised, nende keskmine vanus on 22 aastat ning nendest 56% alustas töoteed 2005. ja 44% 2008. aastal.

Meetodid

Töotee alustamise muster jadade analüüsi abil

Käesolevas artiklis on töotee alustamise defineerimisel lähtutud Scherer'i (2001) ja Brzinsky-Fay (2007) seisukohast, et töotee alustamine ei ole mitte üksiksündmus, vaid sündmustekogum, sest see lähenemine annab kõige terviklikumalt edasi töotee algusega seonduvaid sündmusi ja käsitleb tööturule sisenemist protsessina.

Töotee alustamise mustri koostamise aluseks on võetud tunnused, milles respondent on öelnud oma tööturuga seonduva staatuse igas kuus aastal enne küsitlusaastat (vastavalt 2005 või 2008). Vastusevariantideks olid järgmised staatused:

- täisajaga palgatöötaja;
- osaajaga palgatöötaja;
- täisajaga ettevõtja-tööandja, üksikettevõtja, palgatöötaja pereettevõttes (talus);
- osaajaga ettevõtja-tööandja, üksikettevõtja, palgatöötaja pereettevõttes (talus);
- töötaja pereettevõttes (talus);
- töötaja pereettevõttes (talus);
- töötaja pereettevõttes (talus);
- töötaja pereettevõttes (talus);
- (üli)õpilane;
- töövõimetuspensionär;
- kodune, lapsehoolduspuhkusel;
- ajateenija.

Töotee alustamisega seotud tüüpiliste üleminekukombinatsioonide leidmiseks on kasutatud jadade analüüsi (*sequence analysis*). Jadade analüüsi puhul leitakse kõige tüüpilisemad karjäärimustrid, võttes arvesse ka üleminekute toimumise aega. Jadade analüüsi tõi geenitehno-

loogiast sotsioloogiasse Andrew Abbott (1995). Jadade analüüs põhineb optimaalse sobituse (*optimal matching*) meetodil, mille alusel arvutatakse välja, mitu muutust peab ühes staatuste jadas tegema, et sellest saaks teine olemasolev jada (Abbott, Tsay 2000). Nii arvutatakse välja kaugused erinevate jadade vahel ning pannakse sarnased jada omavahel kokku. Jadade omavahelisel võrdlemisel on oluline staatuse muutmise ajastus.

Töotee alustamise tüüpide leidmine klasteranalüüsi abil

Sarnaste jadade alusel on leitud klasteranalüüsi abil töotee alustamise tüübid. Jadade analüüsi on koos klasteranalüüsiga kasutanud ka teised autorid (vt. Brzinsky-Fay 2007; Gaba-dinho jt. 2008; Sackmann jt. 2001).

Entroopia indeks kui töoteede omavahe-lise erinevuse näitaja

Kui jadade analüüs tegeleb individuaalsete töoteedega, siis entroopia indeks annab summaarse ülevaate kõigi uuritavate indiviidide töoteede heterogeensuse kohta mingil konkreetsel ajahetkel. Entroopia indeks on heterogeensuse indikaator, mis näitab, kui paljudes erinevates staatustes vaadeldavad indiviidid mingil ajahetkel on (Fussell 2005, 99).

Käesolevas töös kasutatakse Shannon'i entroopia indeksit (Gabadinho jt. 2010):

$$h(p_1, \dots, p_s) = - \sum_{i=1}^s p_i \log_2(p_i) \quad 1)$$

Indeks muutub vahemikus 0-st 1-ni. Kui entroopia on 0, siis on kõik indiviidid samas staatuses (näiteks täisajaga palgatööl); kui entroopia on 1, siis on kõik indiviidid jagatud võrdselt kõigi võimalike staatuste vahel (Fussell 2005, 99). Mida kõrgem on entroopia, seda heterogeensem on indiviidide töoteed, mida madalam on entroopia, seda sarnasemad on vaatluse all olevad indiviidid üksteisele.

Regressioanalüüsi abil töötee alustamise mustrite mõju prognoosimine sissetulekule aasta pärast töötee alustamist

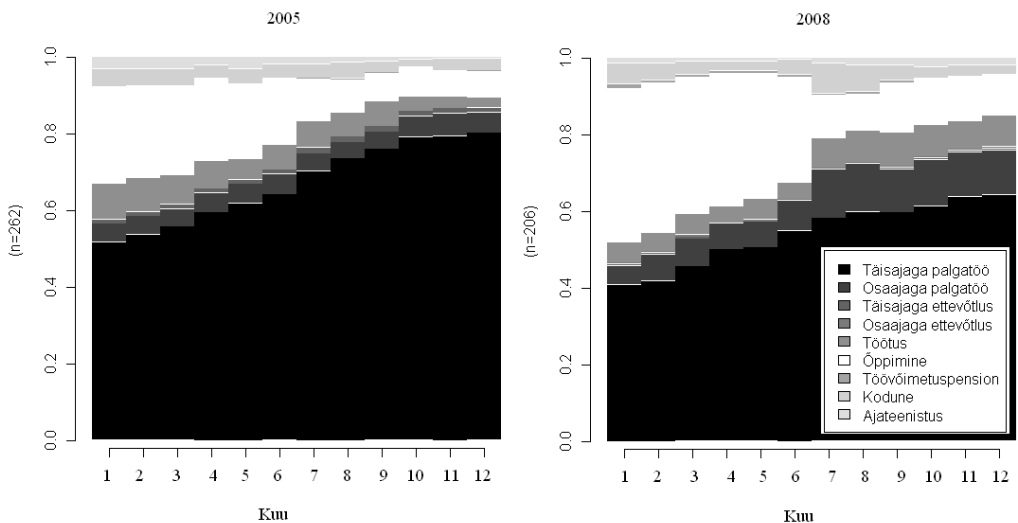
Elutee kumulatiivsuse uurimiseks tuleks vaadelda varasemate sündmuste mõju hilisematele töötee tulemitele. Praegusel juhul on selleks töötee alustamise aastale järgneval aastal saadav sissetulek. Kuigi vaadeldav ajavahemik on üsna lühike, annab see siiski võimaluse näha varasemate eluteesündmuste (praegusel juhul siis töötee alustamisega seotud sündmuste) mõju hilisematele elutee tulemitele (praegusel juhul sissetulek). Mõju kindlaksmääramiseks kasutatakse lineaarset regressioanalüüsi.

Sõltuv tunnus on sissetulek aastatel 2006 ja 2009. Kuna alg tunnused ei olnud normaaljaotusega, kasutatakse analüüsis ruutuurt sissetulekust.

Sõltumatu tunnusena on analüüsis kasutatud eelnevalt klasteranalüüsi abil saadud töötee alustamise tüüpe. Kontrolltunnustena on mudelisse lisatud sugu, haridus kui oluline tunnus, mis määrab võimalusi tööeel, ja staatus tööturul küsitlushetkel (2006. või 2009. aastal), et vältida olukorda, kus töötee alustamise tüüp

on mudelis oluline hoopis seetõttu, et see peegeldab staatus tööturul küsitlushetkel, mis omakorda on seotud sissetulekuga. 2006. aastal oli analüüsis kõrgharidusega inimesi 19%, keskharidusega 27%, kutseharidusega 29%, kuni põhiharidusega 25% ning 2009. aastal kõrgharidusega 15%, keskharidusega 36%, kutseharidusega 26% ja kuni põhiharidusega 23%. Kuna Saar (2004) toob välja, et Eesti tööturul on olulisem hariduse ja eriala staatuste sobivus, mitte nii väga konkreetse eriala sobivus, siis peaks haridustase lisaks tööturvõimalustele mingil määral kajastama ka positsiooni tööturul.

Küsitlusaegse tööturualase staatuse järgi on aktiivsed jagatud täis- ja osaajaga palgatöötajateks ning töötuteks; mitteaktiivsete puhul on eraldi välja toodud õppijad ning kodused, ajateenistuses ja töövõimetus pensionil olijad kuuluvad muu kategooriasse, kuna neid on suhteliselt vähe; muu kategooriasse kuuluvad ka ettevõtlusega tegelejad. 2006. aastal oli täisajaga palgatöötajaid 80%, osaajaga palgatöötajaid 6%, töötuid 4%, õppijaid 5% ja muudes staatustes olijaid (kodused, ettevõtlusega tegelejad, töövõimetus pensionil ja ajateenistuses olijad) kokku 5%.



Joonis 1. Indiviidide jagunemine erinevate staatuste vahel töötee alustamise aastal kuude kaupa.

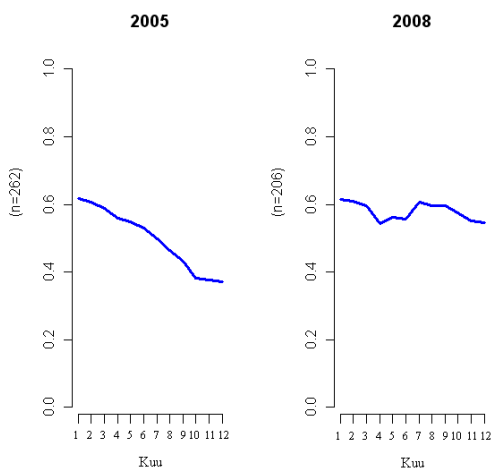
Kõik analüüsi etapid on tehtud program-
miga R (R Development Core Team 2010);
jadade analüüsi, klasteranalüüsi ning entroopia
indeksi puhul on kasutatud R-i paketti TraMi-
neR (Gabadinho jt. 2008).

Tulemused

Kokkuvõtlik ülevaade sündmustest töotee alguses

Saamaks kokkuvõtlikku ülevaadet töotee
alustajate käitumisest kogu aasta jooksul, peaks
vaatama erinevates staatuses olijate osakaale.
Joonis 1 annabki kuude kaupa ülevaate, kuidas
indiviidid jagunevad erinevate staatuste vahel.

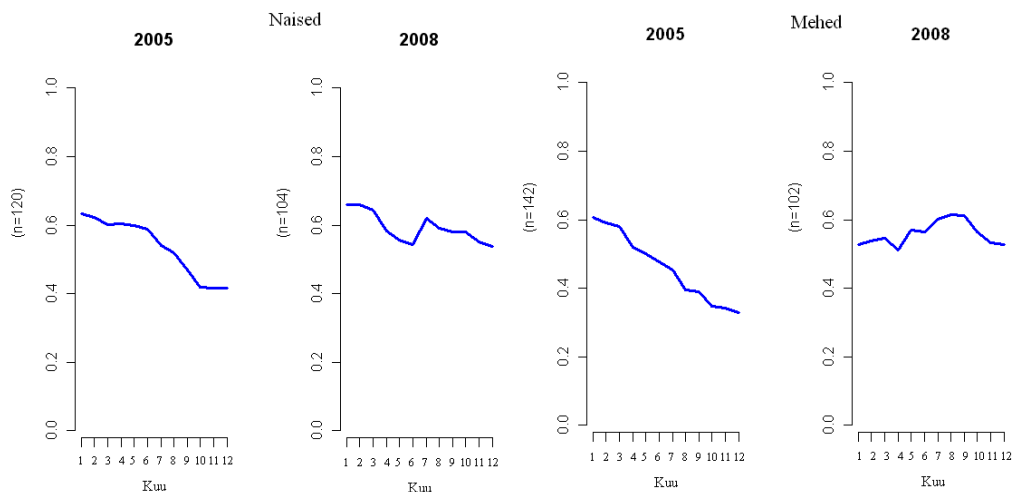
Joonis 1 näitab, et 2005. aastal on täisajaga
palgatöötajate osakaal suurem (aasta alguses
50%, aasta lõpus 80%) kui 2008. aastal (aasta
alguses 40%, aasta lõpus 60%). Samuti selgub
jooniselt 1, et 2005. aastal on tööturule siirdu-
mine aasta jooksul sujuvam kui 2008. aastal, mil
aasta alguses on õppijate osakaal suurem, vähe-
nedes järsult juunis (kooliaasta lõppedes) ning



Joonis 2. Entroopia indeks kuude kaupa aastatel 2005 ja 2008.

seejärel kasvab poole võrra töötute, osajaga
palgatöötajate ja koduste osakaal.

Joonis 2 annab ülevaate, kuidas töotee
alustajad üksteisest erinevad. Entroopia indeks
näitab, kui paljude erinevate staatuste vahel
ollakse jaotunud vaadeldaval kuul.

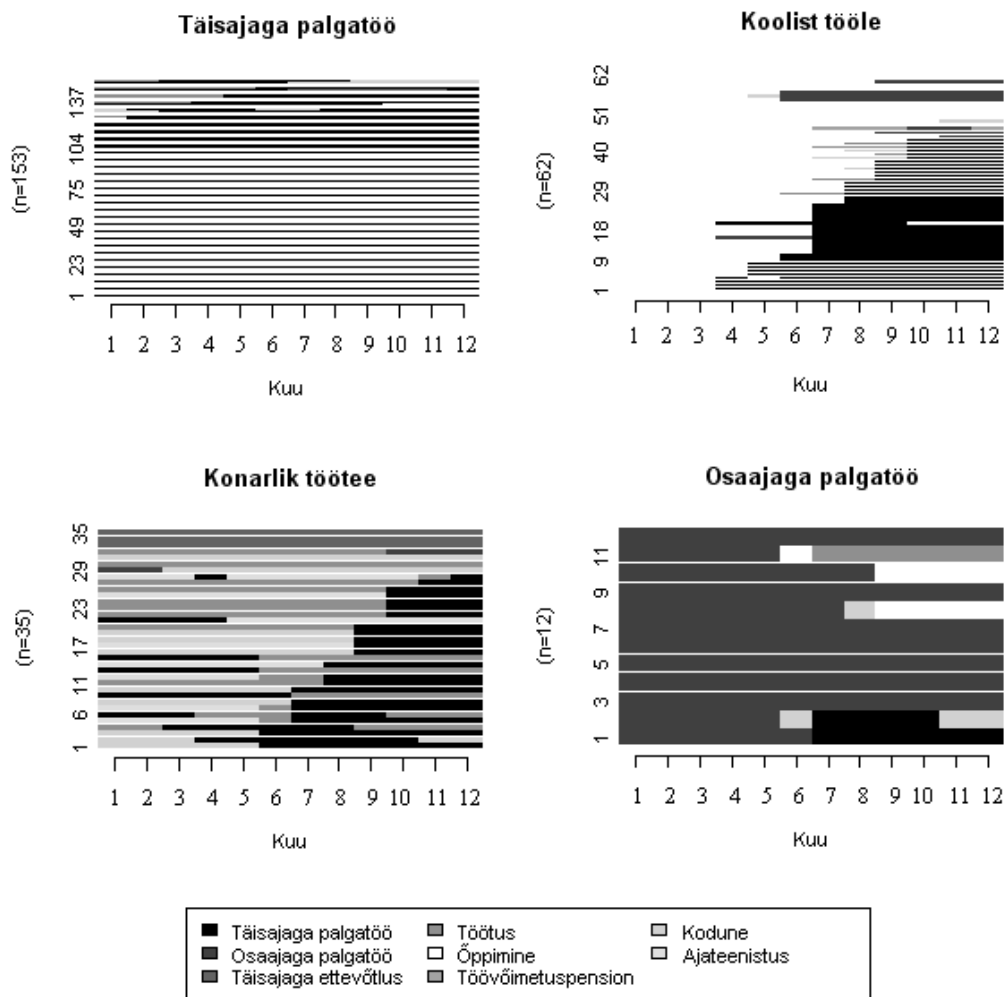


Joonis 3. Entroopia indeks kuude kaupa soo ja aasta alusel.

Joonis 2 näitab, et tööted alustati 2005. aastal hoopis teistsuguse üldise trendi alusel kui 2008. aastal. Kui 2005. aastal olid respondendid aasta alguses jaotunud erinevate staatuste vahel ning nende entroopia indeks oli veidi üle 0,6, siis entroopia vähenes aasta jooksul, jõudes oktoobris 0,4 juurde ja jäädes sinna pidama. 2008. aastal entroopia vähenemise trendi näha

ei ole, pigem toimub kõikumine 0,6 ümber terve aasta vältel.

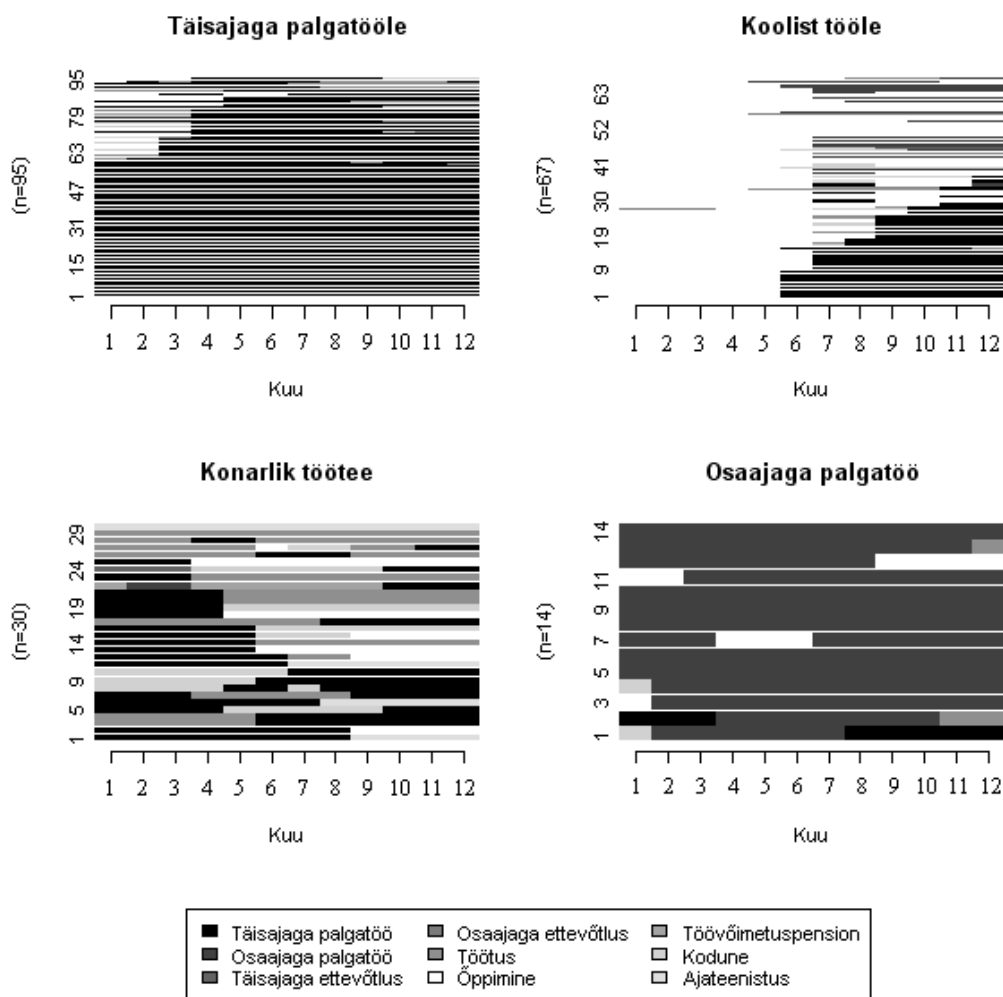
Kirjeldamaks töötee alustajate üldisi trende veelgi detailsemaks, on joonistel 3 ja 4 toodud ära entroopia indeks soo alusel, et näha, kuidas naised erinevad üksteisest ja kuidas mehed erinevad üksteisest tööturu staatuste poolest.



Joonis 4. Töötee alustamise tüübid aastal 2005.

Joonisel 3 on näha, et naiste entroopia indeks on mõlemal aastal üldiselt langustrendiga. Võrreldes 2008. aasta langusega (ligi 0,7lt 0,5ni) on langus 2005. aastal küll järsem (peaaegu 0,7lt 0,4ni). Meeste entroopia indeksi muutumise trend on võrreldavatel aastatel täiesti erinev. 2005. aastal toimub lineaarne ja naiste entroopia indeksi langusega võrreldes

palju järsem langus 0,6lt 0,3ni. 2008. aastal indeksi langust ei toimu, vaid aasta esimesel poolel tõuseb entroopia indeks 0,5lt 0,6ni, langedes aasta kolme viimase kuu jooksul jälle tagasi 0,5 peale. Seega võiks öelda, et majanduskriis on tabanud just mehi: kui 2005. aastal koonduvad mehed üsna kiiresti täisajaga palgatööle, siis 2008. aastal sellist protsessi ei



Joonis 5. Töötöö alustamise tüübid aastal 2008.

toimu, pigem jaotutakse erinevate staatuste vahel kogu aasta vältel.

Töotee algus kui sündmustekogum

Tuginedes Scherer'i (2001) ning Brzinsky-Fay (2007) käsitlusele, et töötee alustamine pole mitte üksik sündmus, vaid sündmustekogum, on vaadeldud sündmusi (üleminekuid ühest tööteega seotud staatusest teise) sel aastal, mil indiviid oma sõnade kohaselt alustas tööd esimesel põhitöökohal. Kasutades jadade analüüsi, on leitud kõige tüüpilisemad tööteega seotud staatuste mustrid, mis iseloomustavad 2005. ja 2008. aastal töötee alustajaid. Seejärel on nende mustrite põhjal klasteranalüüsi abil pandud sarnased mustrid kokku ning leitud töötee alustamise tüübid.

Joonistel 4 ja 5 on ära toodud töötee alustamise tüübid aastatel 2005 ja 2008. Nendel joonistel märgib iga horisontaaljoon üht indiviidi. Seega on iga analüüsis oleva indiviidi tööteel toimunud staatuse muutused töötee alustamise aastal joonistel ära toodud. Tabel 1 kajastab töötee alustajate osakaalu vastavates tüüpides. Mõlemal aastal võiks töötee alustamise mustrid jagada nelja tüüpi: täisajaga palgatöö tüüpi kuuluvad need, kes on enamiku vaadeldavast ajavahemikust olnud täisajaga palgatöötajad (2005. aastal 58% ja 2008. aastal 46%); koolist tööle tüüpi kuuluvad koolist otse tööle siirdujad (2005. aastal 24% ja 2008. aastal 32%); konarliku töötee tüüpi kuuluvad need, kelle töötee alguses on töötuse ja mitteaktiivsuse episoodid (2005.

aastal 13% ja 2008. aastal 15%) ning osaajaga palgatöö grupi moodustavad need, kes on suurema osa vaadeldavast ajast olnud osaajaga palgatöötajad (2005. aastal 5% ja 2008. aastal 7%).

Kuigi mõlemal aastal sisaldavad töötee alustamise tüübid samu sündmusi ja on seetõttu nimetatud ka samade nimedega, on sündmuste ajastus olnud erinev ja seetõttu on erinevad ka nende toimumise põhjused. 2005. aastal on enam neid, kes töötavad täisajaga kogu ajavahemiku jooksul. 2008. aastal on enam neid, kes siirduvad täisajaga tööle, kuid nendest, kes on siirdunud tööle suhteliselt aasta alguses, jääb üsna suur hulk aasta lõpuks töötuks. Võrreldes neid kahte aastat tundub, et 2005. aastal töötee alustamine tähendas tööturule püsijäämist, 2008. aastal tööteed alustanutel oli aga oht jääda töötuks. Enamuse perioodist täisajaga töötanute kohta pole piisavalt infot, kuna enamik neist asus täisajaga palgatööle aasta alguses, siis ei ole teada, millega nad tegelesid enne seda.

Koolist täisajaga palgatööle siirdumine algab 2005. aastal märtsis. Kõige rohkem töölesiiduruid on juunis ning tööle siirdumine jätkub kuni septembrini. 2008. aastal algab koolist täisajaga palgatööle siirdumine mais ja kestab ühtlaselt kuni aasta lõpuni. Võrreldes 2005. aastaga on 2008. aastal enam osaajaga tööle siirdujaid.

Kõige enam erinevad võrreldavatel aastatel konarliku töötee klasterisse kuuluvad individid. Kui 2005. aastal pigem alustatakse erinevatest staatustest, nagu töötus, kodus olemine ja ajateenistus ning enamik on aasta lõpuks täisajaga palgatööl, siis 2008. aastal toimub vastupidine liikumine: paljud, kes on aasta alguses täisajaga palgatöötajad, on aasta lõpuks töötud või kodused või kogevad töötuse või mitteaktiivsuse episoodi täisajaga töötamise etappide vahepeal.

Osaajaga palgatöö klaster on küll väga väike, kuid siingi tulevad esile erinevused aastate vahel. 2005. aastal alustavad kõik individid selles klasteris osaajaga palgatööl ning osa lõpetab õpingute või täisajaga palgatööga. 2008. aastal on osaajaga palgatööl olevate inimeste töötees

Aasta	2005	2008
Täisajaga palgatöö	58	46
Koolist tööle	24	32
Konarlik töötee	13	15
Osaajaga palgatöö	5	7
Kokku	100	100

Tabel 1. Töötee alustamise tüüpide esindatus aastatel 2005 ja 2008 (%).

õpingute, täisajaga palgatöö ja töötuse episoode, mis näitab, et 2005. aastaga võrreldes on sellel aastal selles klastris olijate tööted ebastabiilsemad, sarnanedes nende indiviidide tööteedele, kes kuuluvad konarliku töötee klastrisse. Osaajaga palgatöötajate klastrisse kuulujate puhul esineb sama probleem, mis nende puhul, kes on suurema osa vaadeldavast ajast olnud täisajaga palgatöötajad: ei ole teada, mida nad tegid enne seda, seega jääb ka siin töötee alustamisega seonduv info veidi poolikuks.

Sarnase klasteranalüüsi puhul on logistilise regressioonanalüüsiga prognoositud erinevate tunnuste abil töötee alustamise tüüpidesse kuulumist ja leitud, et sugu ei olnud mitte ühegi tüübi puhul oluline prognoosija (Roots 2011). Seega ei sõltu töötee alustamise muster soost. Varem on leitud, et haridussüsteemist tööturu

siirdumisel ei sõltu töökoha leidmise aeg tööotsija soost (Täht jt. 2008, 324). Seega võib järeldada, et töötee alustamise protsessis soolist ebavõrdsust ei esine.

Töötee alustamise tüübi mõju hilisematele töötee tulemitele

Järgnevalt on vaadatud elutee kumulatiivsuse printsiibist lähtuvalt töötee alustamise tüüpide mõju hilisematele töötee tulemitele. Töötee tulemina on kasutatud tööturule sisenemise aastale järgneval aastal saadud sissetulekut.

Tabelist 2 selgub, et töötee alustamise tüübi mõju sissetulekutele sõltub suuresti tööturule sisenemise aastast. 2006. aastal on neil, kelle tööturule sisenemine on olnud konarlik, siiski palgaelis nende ees, kes suunduvad koolist otse täisajaga

		2006		2009	
		Koef	p	Koef	p
Töötee alustamise tüüp	Koolist tööle	-79,97	***	-117,45	***
	Konarlik	-103,64	***	-86,37	***
	Osaajaga palgatöö	-21,95		-62,06	**
Sugu	Naine	-47,79	***	-42,65	***
Haridus	Kõrgharidus	37,01	***	29,02	*
	Kutseharidus	-4,86		-16,83	
	Kuni põhiharidus	-28,29	***	-13,66	
Staatus tööturul küsitluse ajal	Osaajaga palgatööl	-21,94		-30,93	
	Töötü	11,53		-43,50	***
	Üliõpilane	-14,96		-1,21	
	Muu	-8,83		-24,52	
Vabaliige		263,83	***	326,55	***
R ²		0,48	***	0,45	***

Märkused: *** p < 0,001; ** p < 0,01; * p < 0,05

Sõltuv tunnus on ruutujuur indiviidi sissetulekust.

Sõltumatute tunnuste puhul on taustakategooriad töötee alustamise tüübi tunnuses need, kes olid suurema osa eelnevast aastast täisajaga palgatööl; soo puhul mehed; hariduse tunnuses keskharidusega individid ja tööturu staatuse tunnuses täisajaga palgatööl olijad.

Tabel 2. Töötee alustamise tüübi mõju sissetulekule aasta pärast töötee algust.

töole. 2009. aastal on vastupidi: peaaegu kogu aja-vahemiku täisajaga palgatööl olnutega võrreldes, kelle sissetulekud on kõige kõrgemad, on koolist tööle suundujatel poole suurem sissetulekute vahe kui konarliku tööteega indiviididel. Osaajaga palgatöötajatena tööted alustanute sissetulekud ei erine 2006. aastal nende sissetulekutest, kes olid suurema osa eelnevast aastast täisajaga palgatööl. 2009. aastal on osaajaga palgatöötajatena tööted alustanute sissetulekud aga umbes 4000 krooni võrra madalamad kui neil, kes olid peaaegu terve eelneva aasta olnud täisajaga palgatööl. See tulemus on statistiliselt oluline.

Veel tuleb tabelist 2 esile, et sooline palgalõhe on 2009. aastal ligi 500 krooni võrra väiksem kui 2006. aastal.

Nagu näha tabelist 2, on 2006. aastal kõrgharidusega inimestel umbes 1400-kroonine palgaelis keskharidusega inimeste ees. 2009. aastal on see eelis küll vähenenud umbes 800-krooniseks, kuid jääb statistiliselt oluliseks. Kui 2006. aastal saavad kuni põhiharidusega inimesed keskharidusega inimestest 800 krooni võrra väiksemat sissetulekut, siis 2009. aastal keskharidusega inimeste sissetulekud enam kuni põhiharidusega inimeste sissetulekutest ei erine.

Tabelist 3 on toodud töötee alustamisele järgnenud aasta sissetuleku prognoos välja eraldi naiste ja meeste kohta.

Tabel 3 näitab, et töötee alustamise tüüpe puudutavad põhitrendid jäid samaks ka soo lõikes. Tabelist 3 tuleb esile oluline erinevus

		Mees				Naine			
		2006		2009		2006		2009	
		Koef	p	Koef	p	Koef	p	Koef	p
Töötee alustamise tüüp	Koolist tööle	-83,32	***	-129,36	***	-79,16	***	-105,38	***
	Konarlik	-113,74	***	-99,45	***	-90,96	***	-70,47	**
	Osaajaga palgatöö	-31,34		-71,90		-16,92		-65,20	**
Haridus	Kõrgharidus	56,57	***	-11,34		17,63		54,66	***
	Kutseharidus	17,15		-22,62		-29,19	**	-13,39	
	Kuni põhiharidus	-23,00		2,77		-29,25	*	-29,56	*
Staatus tööturul küsitluse ajal	Osaajaga palgatööl	-29,65		-40,92		-20,22		-17,25	
	Töötu	54,61	**	-53,65	***	-38,37	*	-13,24	
	Üliõpilane	-10,19		0,54		-31,54	*	-2,94	
	Muu	39,24		45,61		-47,52	**	-69,55	***
Vabaliige		251,88	***	336,04	***	232,27	***	277,42	***
R ²		0,42	***	0,47	***	0,59	***	0,52	***

Märkused: *** p < 0,001; ** p < 0,01; * p < 0,05

Sõltuv tunnus on ruutujuur indiviidi sissetulekust.

Sõltumatute tunnuste puhul on taustakategooriad töötee alustamise tüübi tunnuses need, kes olid suurema osa eelnevast aastast täisajaga palgatööl; hariduse tunnuses keskharidusega indiviidid ja tööturu staatuse tunnuses täisajaga palgatööl olivad.

Tabel 3. Meeste ja naiste sissetuleku sõltuvus töötee alustamise tüübist.

meeste ja naiste puhul hariduse mõjus sissetulekule tulenevalt majandustsüklist. Kõrgharidusega meestel oli 2006. aastal oluline eelis kõigi madalama haridustasemega meeste ees: kõrgharidusega mehed teenisid aasta pärast töötee alustamist umbes 3000 krooni võrra enam kui keskharidusega mehed. Viimati nimetatute ja neist madalama haridustasemega meeste sissetulekute vahel statistilist erinevust pole. 2009. aastal on haridustasemest tulenev sissetuleku erinevus meeste puhul kadunud.

Naiste puhul ilmneb hoopis vastupidine trend. 2006. aastal on kutse- ja kuni põhiharidusega naiste sissetulekud umbes 800 krooni võrra madalamad kui keskharidusega naistel, kuid kesk- ja kõrgharidusega naiste sissetulekud statistiliselt olulisel määral ei erine. 2009. aastal on kõrgharidusega naiste sissetulekud ligi 3000 krooni võrra kõrgemad kui keskharidusega naistel. Kuni põhiharidusega naiste sissetulekud on endiselt umbes 800 krooni võrra madalamad kui keskharidusega naiste sissetulekud. Kutse- ja keskharidusega naiste sissetulekud ei erine statistiliselt olulisel määral.

Diskussioon ja kokkuvõte

Töötee alustamine majandustsükli erinevatel etappidel

Eelnevast analüüsist selgub, et majandustsüklist tulenevad võimalused tööturul kujundavad olulisel määral töötee alustajate käitumist. Kõige selgemini tuleb majandustsükli mõju töötee algusele välja jooniselt 2, kust on näha, et tööteede heterogeensus, mis majandustõusu tingimustes väheneb kiiresti, jääb majanduslanguse ajal kogu aasta kestel kõrgeks. Seega, nagu kinnitab ka joonis 1, toimub majandustõusu ajal terve aasta jooksul sujuv üleminek õppimiselt täisajaga palgatööle, samas kui majanduslanguse tingimustes on täisajaga palgatööle asujaid vähem ning üleminek toimub aeglasemalt.

Samuti mõjutab majandustsükkel seda, milliste omadustega (kas täis- või osaajaga) tööd on võimalik leida. Nagu näha tabelist 1, on neid, kes olid suurema osa vaadeldavast ajast täisajaga palgatöötajad, majandustõusu ajal 12 % võrra enam kui languse tingimustes.

Jooniselt 1 selgub veel, et majandustõusu tingimustes on koolist täisajaga palgatööle üleminek palju sujuvam, alates juba üsna aasta alguses ning lõppedes septembris. Seega tundub, et haridussüsteemist tulles oli majanduslanguse ajaga võrreldes kergem töökohta leida. Kuigi andmed seda otseselt ei näita, võiks kogu aasta jooksul toimuv sujuv üleminek olla märk sellest, et õpingutega samal ajal käidi ka täisajaga tööl, ning on otsuse küsimus, kumba neist põhistaatuseks peetakse või millisest ajahetkest töö põhistaatuseks muutub.

Majanduslanguse olukorras algab täisajaga palgatööle üleminek hiljem ja kestab kuni aasta lõpuni ning on suuresti seotud kooliaasta lõppemisega. Kooliaasta lõppedes suureneb poole võrra ka osaajaga palgatöötajate, koduste ja töötute hulk. Kõik need tendentsid annavad märku, et majanduslanguse ajal oli raske leida täisajaga palgatööd. Osaajaga palgatöötajate arvu suurenemise põhjuseks võib olla asjaolu, et pärast kooli lõpetamist ei leitud täisajaga tööd ja seetõttu jätkati kohal, kus oli töötatud õpingute ajal. Sellisel juhul võiks ka arvata, et tehtav töö ei olnud erialane. Kõik kirjeldatud erinevused töötee alustamises majandustsükli erinevatel etappidel toovad selgelt esile, et võimalused tööturul tõesti mõjutavad töötee alustamist. Seega tuleb nõustuda Tähe jt.-ga (2008), et töötee algus on seotud töötuse tasemega ning sellest tulenevate võimalustega töökoha leidmiseks.

Töötee kumulatiivsus

Töötee kumulatiivsus näitab, kuidas hili-semad töötee tulemid on seotud varasemate sündmustega tööteel. Käesolevas artiklis uuriti,

milline on töötee muustrite mõju aasta pärast töötee alustamist saadavale sissetulekule.

Tabel 2 näitab, et töötee alustamise viis mõjutab tõesti hilisemaid tulemeid tööturul.

Kuigi osajaga töötajate gruppi kuulus majanduslanguse ajal vaid 2% võrra enam töötee alustajaid kui majanduse tõusu ajal, oli sellesse gruppi kuulumise tähendus neil aastail täiesti erinev. Kui majandustõusu ajal ei erine nud osajaga töötajatena alustanute sissetulek täistööajaga töötajatena tööteed alustanute sissetulekust, siis majanduslanguse ajal on nende sissetulekud, kes alustasid oma töökarjääri osajaga tööl, oluliselt madalamad. Seega, kui osajaga tööga karjääri alustamine majandustõusu ajal ei mõjuta aasta pärast saadavaid sissetulekuid, siis majanduslanguse ajal on see mõju selgelt olemas. Sel võib olla kaks põhjust. Nimelt võib arvata, et osajaga töötajatena alustanutel ei ole majanduskasvu aastail raske leida peagi täisajaga töö. Teine võimalus on, et kuna majanduskasvu ajal ei erine osajaga töötajatena alustanute sissetulekud täistööajaga töötajate sissetulekutest, siis neil pole vaja enese majandusliku toimetuleku kindlustamiseks täistööajaga tööd teha ning nad eelistavadki osajaga tööd.

Regressioonimudelitest selgub ka, et kui võrrelda koolist otse tööle minejaid konarliku töötee algusega indiviididega, siis majandustõusu ajal on esimestel umbes aasta pärast tööturule sisenemist teiste ees palgaeelis. Majanduslanguse ajal see trend aga muutub. Majanduslanguse tingimustes on koolist tööle minejate palgavahe suurema osa vaadeldavast ajast täisajaga palgatööl olnutega kui kõige kõrgemate sissetulekute grupiga võrreldes kõige suurem.

Eelkirjeldatud trendid tulenevad tõenäoliselt sellest, et need, kelle töötee algus on majandustõusu ajal konarlik, on ilmselt ise väiksema produktiivsuse ning halvemate tööharjumuste ja iseloomuomadustega töötajad. Majanduslanguse olukorras on aga töökaotus väga tavaline ning enamasti kaotavad töö just uued, äsja palgatud töötajad. Samuti on palju kergem

võtta varasemast madalama palgaga tööle uusi inimesi kui vähendada juba olemasolevate töötajate palku. See on ka põhjus, miks majanduslanguse tingimustes on koolist tööle asujate sissetulekud kõige madalamad.

Majandustsüklist tulenevad soolised erinevused

Analüüsi tulemused näitavad, et mitmes aspektis on majandustsükli mõju meestele ja naistele olnud erinev. Vaadates esmalt tööteede heterogeensust entroopia indeksi abil, selgub, et meeste käitumine muutus rohkem kui naiste oma. Kui majandustõusu ajal liikusid mehed kõigist teistest staatustest üsna kiiresti täisajaga palgatööl, siis majanduslanguse tingimustes meeste staatuste heterogeensus hoopis suurenes, st. meeste jaotumine staatuste vahel aasta jooksul hoopis kasvas võrreldes aasta algusega. Aasta lõpus staatuste heterogeensus küll veidi vähenes, kuid majanduslanguse ajal ei õnnestunud meestel siiski kiiresti koonduda täisajaga palgatööl, vaid nad jäid kogu aasta vältel paljudesse erinevatesse tööturuga seonduvatesse staatustesse.

Ka naiste käitumine on majandustsükli erinevusest tingitult võrreldavatel aastatel veidi erinev, kuid kontrast aastate vahel ei ole suur. Naiste puhul on ka majanduslanguse ajal üldtrendiks pigem koondumine vähematesse staatustesse, ehkki 2008. aasta keskel suurenes tööteede heterogeensus hetkeks.

Seega leiab kinnitust, et Eesti tööturu soolise segregatsiooni tõttu on majanduslangus tabanud mehi valusamalt kui naisi, sest majanduskriis on kõige rohkem mõjutanud sektoreid, kus töötavad peamiselt mehed.

Soolise palgalõhe kohta selgub, et majanduslanguse ajal on see väiksem kui majandustõusu ajal. Leicht (2008) toob välja, et kui ebavõrdsus ühiskonnas väheneb, siis mitte seetõttu, et halvemas olukorras olnud gruppide seis paraneb, vaid seetõttu, et paremas olukorras olnud grup-

pide seis halveneb. Vaadates entroopia indeksit, võiks see väide olla tõsi ka Eesti kohta. Kui aga uurida haridustaseme mõju sissetulekule, siis ei ole tulemus enam nii ühene. Regressioonimudelitest selgub, et meeste puhul on majanduslanguse ajal kõige suuremad kaotajad kõrgharidusega mehed, kellel on majandustõusu ajal olnud aasta pärast töotee alustamist kõigi madalama haridustasemega meeste ees selge palgaelis. Majanduslanguse ajal aga aasta pärast töotee algust mingeid erinevusi erineva haridustasemega meeste sissetulekutes ei ole, st. kõrgharidusega mehed on kaotanud oma palgaelise. Naiste puhul ilmneb vastupidine tendents: kui majandustõusu ajal kõrg- ja keskharidusega naiste sissetulekud aasta pärast töotee alustamist ei erine, siis majanduslanguse ajal on kõrgharidusega naistel aasta pärast töotee alustamist selge palgaelis kõigi madalama haridustasemega naiste ees.

Seega võiks kokkuvõtlikult öelda, et majanduslanguse ajal on kõige suuremad kaotajad kõrgharidusega mehed ja kõige suuremad võitjad kõrgharidusega naised. Selliste trendide põhjuseks on ilmselt jällegi Eesti tööturu sooline segregatsioon. Kuna naised töötavad peamiselt avalikus sektoris, kus on kindlaks määratud palgatasemed, mida on keerulisem korrigeerida kui erasektori palku, ja mehed töötavad enamasti erasektoris, kus palkade korrigeerimine, eriti tööturule sisenejate puhul on kõige lihtsam, siis tekibki olukord, kus majandustõusu ajal, mil erasektoris on sissetulekud suuremad, maksatakse kõrgharidusega meestele kõrgemat palka ja lisatasusid. Majanduslanguse ajal kaotavad erasektoris aga kõik, esmajärjekorras lõpetatakse boonuste maksmine.

Majandustõusu ajal on enamasti erasektoris töötavate keskharidusega naiste sissetulekud peaaegu sama kõrged kui enamasti avalikus sektoris töötavate kõrgharidusega naiste sissetulekud. Majanduslanguse tingimustes aga on stabiilsus riiklikus sektoris kõige suurem, erasektoris töötavate naiste sissetulek väheneb

rohkem ja seega tekibki kõrgharidusega naistel palgaelis kõigi madalama haridustasemega naiste ees.

Kokkuvõtteks võib öelda, et Eesti puhul on kõigist vaadeldud teguritest töotee algusele ja töotee tulemitele töotee alguses kõige suurem mõju majandustsükli. Majandustsüklist sõltub, kui sujuv on üleminek koolist tööle, sellega seoses ka täisajaga palgatöö leidmine. Majandustsüklist sõltub seegi, kuidas töotee alustamise mustrid prognoosivad sissetulekut. Majanduslanguse ajal on koolist täisajajaga palgatööle minejad sissetulekute mõttes kõige halvemas positsioonis, samas kui majandustõusu ajal on neil eelis konarliku tööteega indiviidide ees. Kuigi töotee alustamisel soolisi erinevusi ei ilmne, tulevad need esile koosmõjus majandustsükliga, mõjutades töotee tulemeid. Majandustsükli ja soo koosmõju juhib seda, kuidas haridus prognoosib sissetulekut. Kõrgharidusega mehed on majandustõusu ajal kõige suuremad võitjad ning majanduslanguse ajal kõige suuremad kaotajad, naiste puhul on see vastupidi.

Artikkel on valminud Innove projekti "Sooline ebarõrdsus tööelus: arengud Eestis ja rahvusvaheline võrdlus" raames. Autor tänab kogu projekti meeskonda, eriti projekti juhti Mare Ainsaart, esimese vaheportaali toimetajat Ott Toometit ja anonüümset retsensenti käsikirjale antud põhjalike ja väga abistavate kommentaaride eest ning Rein Murakat abi eest andmete saamisel.

Märkused

- 1 S – staatus, p – valimi osakaal, mis on vastavas staatuses.
- 2 Osaajaga palgatöö tüüp ei ole meeste puhul 2009. aastal statistiliselt oluline, sest selles kategoorias on liiga vähe indiviide.

Kirjandus

Abbott, A. (1995). Sequence analysis: new methods for old ideas. *Annual Review of Sociology*, 21, 93–113.

Abbott, A.; Tsay, A. (2000). Sequence analysis and optimal matching methods in sociology: review and prospect. *Sociological Methods and Research*, 29, (1), 3–33.

Blossfeld, H.-P. (1990). Berufsverläufe und Arbeitsmarktprozesse. In Mayer, K. U. (Hrsg.), *Lebensverläufe und Sozialer Wandel. Kölner Zeitschrift für Soziologie und Sozialpsychologie*. Westdeutscher Verlag, Opladen, 118–145.

Brzinsky-Fay, C. (2007). Lost in transition? Labour market entry sequences of school leavers in Europe. *European Sociological Review*, 23, (4), 409–422.

Collins, R. (1979). *The Credential Society: an Historical Sociology of Education and Stratification*. Academic Press, New York.

Couppié, T.; Mansuy, M. (2001). New entrants and experienced workers on European labour markets. CATEWE working paper. Céreq, Marseille.

Dannefer, D. (2003). Cumulative advantage/disadvantage and the life course: cross-fertilizing age and social science theory. *Journal of Gerontology*, 58B, (6), S327–S337.

De Vreyer, P.; Layte, R.; Wolbers, M. H. J.; Hussain, A. (2000). The permanent effects of labour market entry in times of high unemployment. In Gallie, D.; Paugam, S. (eds.), *Welfare Regimes and the Experience of Unemployment in Europe*. Oxford University Press, Oxford, 134–152.

Dietrich, H.; Abraham, M. (2005). Eintritt in den Arbeitsmarkt. In Abraham, M.; Hinz, T. (Hrsg.), *Arbeitsmarktsoziologie*. VS Verlag für Sozialwissenschaften, Wiesbaden.

Eesti rahvastikupüramiid (2011). Statistikaamet, Tallinn. <http://www.stat.ee/public/rahvastikupyramiid/> (4.11.2011)

Engelhardt, H.; Prskawetz, A. (2005). Arbeitsmarkt und Demographie. In Abraham, M.; Hinz, T. (Hrsg.), *Arbeitsmarktsoziologie*. VS Verlag für Sozialwissenschaften, Wiesbaden.

Eurostat. <http://epp.eurostat.ec.europa.eu/portal/page/portal/eurostat/home/> (4.11.2011)

Fussell, E. (2005). Measuring the early adult life course in Mexico: an application of the entropy index. In Macmillan, R. (ed.), *The Structure of the Life Course: Standardized? Individualized? Differentiated?* Elsevier, Oxford, 91–122.

Gabadinho, A.; Ritschard, G.; Studer, M.; Müller, N. S. (2008). Mining sequence data in R with the TraMineR package: A user's guide. University of Geneva. <http://mephisto.unige.ch/traminer/> (4.11.2011)

Gabadinho, A.; Studer, Matthias; R., G.; Müller, N. S. (2010). Describing and visualizing sequence data sets. Summer school on advanced methods for the analysis of complex event history data. Bristol, 28.06–02.07.

Härkönen, J. (2011). Cohort patterns in occupational attainment and career progression in Sweden and West Germany. Life-course dynamics and the mechanisms of social inequality. Summer seminar, 1.–2. september. Turku Center for Welfare Research, Turku.

Kerckhoff, A. C. (2001). Education and social stratification processes in comparative perspective. *Sociology of Education*, (extra issue), 3–18.

Layte, R.; Levin, H.; Kendrickx, J.; Bison, I. (2000). Unemployment and cumulative disadvantage in the labour market. In Gallie, D.; Paugam, S. (eds.), *Welfare Regimes and the Experience of Unemployment in Europe*. Oxford University Press, Oxford, 153–174.

Leicht, K. T. (2008). Broken down by race and gender? Sociological explanations of new sources of earnings inequality. *Annual Reviews of Sociology*, 34, 237–255.

- Ludwig-Mayerhofer, W. (2005). Arbeitslosigkeit. In Abraham, M.; Hinz, T. (Hrsg.), *Arbeitsmarktsoziologie*. VS Verlag für Sozialwissenschaften, Wiesbaden, 199-239.
- O'Rand, A. M. (2009). Cumulative processes in the life course. In Elder, G. H. Jr.; Giele, J. Z. (eds.), *The Craft of Life Course Research*. The Guilford Press, New York, 121-140.
- Raszta, M. (1999). *Transformation und Berufsmobilität*. Centaurus – Verlagsgesellschaft, Pfaffenweiler.
- R Development Core Team (2010). R: a language and environment for statistical computing. R Foundation for Statistical Computing, Vienna, Austria. <http://www.R-project.org/>
- Roots, A. (2011). Töötete algus kui protsess. Rmt-s Talves, K. (toim.), *Sooline ebavõrdsus tööelus: arengud Eestis ja rahvusvaheline võrdlus*. Tartu Ülikool, Tartu, 5-22.
- Ryan, P. (2001). The school-to-work transition: a cross-national perspective. *Journal of Economic Literature*, XXXIX, 34-92.
- Saar, E. (2005). Unemployment and education: Estonian labour market entry pattern compared to the EU countries. *TRAMES*, 1, 25-48.
- Saar, E. (2004). *The New Entrants on the Estonian Labour Market: a Comparison with the EU Countries*. TIY, Nuremberg.
- Sackmann, R.; Windzio, M.; Wiggins, M. (2001). Unemployment and social mobility in East Germany. *International Journal of Sociology and Social Policy*, 21, (4/5/6), 92-118.
- Sackmann, R.; Wiggins, M. (2003). From transitions to trajectories: sequence types. In Heinz, W. R.; Marshall, V. W. (eds.), *Social Dynamics of the Life Course. Transitions, Institutions and Interrelations*. Aldine de Gruyter, New York, 93-115.
- Scherer, S. (2005). Patterns of labour market entry – long wait or career instability? An empirical comparison of Italy, Great Britain and West Germany. *European Sociological Review*, 21, (5), 427-440.
- Scherer, S. (2001). Early career patterns: a comparison of Great Britain and West Germany. *European Sociological Review*, 17, (2), 119-144.
- Statistikaamet. <http://www.stat.ee> (4.11.2011).
- Täht, K.; Saar, E.; Unt, M. (2008). Changing mobility regime in Estonia? Young people's labour market entry and early careers since the 1980s. In Blossfeld, H. P.; Buchholz, S.; Bukodi, E.; Kurz, K. (eds.), *Young Workers, Globalization and the Labor Market. Comparing Early Working Life in Eleven Countries*. Edward Elgar, Cheltenham, Northampton, 313-334.
- Unt, M. (2011). Youth entry into the labour market and early career outcomes. In Saar, E. (ed.), *Towards a Normal Stratification Order*. Peter Lang Internationaler Verlag der Wissenschaften, Frankfurt am Main, 111-141.
- Warren, J. R.; Sheridan, J. T.; Hauser, R. M. (2002). Occupational stratification across the life course: evidence from the Wisconsin longitudinal study. *American Sociological Review*, 67, (3), 432-455.